

VÝROČNÍ ZPRÁVA  
**2014**



SEVEROČESKÁ VODÁRENSKÁ  
SPOLEČNOST A. S.



SEVEROČESKÁ VODÁRENSKÁ  
SPOLEČNOST A. S.



# OBSAH

## **I. Profil společnosti:**

O společnosti	6
Základní údaje o společnosti	6
Akcie a základní kapitál	6
Předmět podnikání společnosti	7
Zájmové území	8
Seznam akcionářů	9
Organizační struktura společnosti	12
Orgány společnosti	12
Organizační struktura	13
Představenstvo	14
Dozorčí rada	15
Management	16
Personalistika	17
Poslání a cíle společnosti	18

## **II. Činnost společnosti v roce 2014:**

Úvodní slovo předsedy představenstva	20
Zpráva dozorčí rady	21
Vodohospodářský rozvoj a plánování	22
Investiční výstavba	24
Plnění IP po jednotlivých skupinách	26
Příklady investiční výstavby v jednotlivých okresech	27
Finanční a majetková situace společnosti	30
Finance a hospodaření společnosti	31
Cena vody	32
Pomoc akcionářům – spolufinancování	34
Správa majetku	35
Základní vodohospodářské údaje	36

## **III. Finanční část:**

Výrok auditora – řádná účetní závěrka	37
Výrok auditora – konsolidovaná účetní závěrka	39
Rozvaha	41
Výkaz zisku a ztráty	42
Přehled o peněžních tocích	43
Konsolidovaná rozvaha	44
Konsolidovaný výkaz zisku a ztráty	45

## O SPOLEČNOSTI

Severočeská vodárenská společnost a. s. je moderní, výkonná, efektivní a transparentní vlastnická vodárenská společnost. Převzala za své akcionáře - 458 severočeských měst a obcí - odpovědnost za zásobování obyvatelstva pitnou vodou a za odvádění a likvidaci komunálních odpadních vod.

**Všechny aktivity podřizuje od svého vzniku v roce 1993 základním principům:**

- **uplatňuje jednotnou solidární cenu vody pro celé území**
- **udržuje sociálně přijatelnou cenu vody**
- **aplikuje racionální podnikatelské metody v hospodaření**
- **ukládá celý zisk do obnovy a rozšiřování majetku**

Rozsah majetku SVS na území dvou krajů je v rámci ČR ojedinělý: 54 úpraven vody, 998 vodojemů, 8949 km vodovodů (bez přípojek), 196 čistíren odpadních vod a 3916 km kanalizace (bez přípojek).

Naší prioritou je urychlená obnova stávajícího infrastrukturního majetku, při současném naplnění požadavků platné legislativy.

## ZÁKLADNÍ ÚDAJE O SPOLEČNOSTI

Název firmy:	<b>Severočeská vodárenská společnost a. s.</b>
IČO:	<b>49099469</b>
DIČ:	<b>CZ49099469</b>
Sídlo:	<b>Přítkovská 1689, 415 50 Teplice</b>
Pobočka společnosti:	<b>Pražská 36, 460 31 Liberec</b>
Právní forma:	<b>Akciová společnost</b>
Datum vzniku:	<b>1. října 1993</b>
Zapsaná:	<b>Krajský soud v Ústí nad Labem, oddíl B, vložka č. 466</b>



## AKCIE A ZÁKLADNÍ KAPITÁL

Základní kapitál společnosti, který činí 7 605 482 000,- Kč, byl rozdělen na 7 605 482 akcií na jméno o nominální hodnotě 1 000,- Kč, které získaly obce vždy v poměru k počtu obyvatel.

Akcionáři společnosti jsou výhradně města a obce.

Akcionáři společnosti bylo k 31. 12. 2014 celkem 458 měst a obcí, z nichž 30 největších drží více než 70 % akcií společnosti. Všechny akcie jsou vydány v listinné podobě a nejsou veřejně obchodovatelné.

Akcie, jakož i práva s nimi spojená, jsou převoditelné mezi obcemi, které byly akcionáři společnosti k 31. 12. 2000 pouze s předchozím souhlasem dozorčí rady společnosti, na jiné obce pouze s předchozím souhlasem valné hromady.

Ochranná známka společnosti je registrovaná Úřadem průmyslového vlastnictví pod č. 197754.

## PŘEDMĚT PODNIKÁNÍ SPOLEČNOSTI

**1. Výroba, obchod a služby neuvedené v přílohách č. 1 až 3 živnostenského zákona, obory činnosti:**

- Provozování vodovodů a kanalizací a úprava a rozvod vody;
- Nakládání s odpady (vyjma nebezpečných);
- Přípravné a dokončovací stavební práce, specializované stavební činnosti;
- Zprostředkování obchodu a služeb;
- Realitní činnost, správa a údržba nemovitostí;
- Pronájem a půjčování věcí movitých;
- Poradenská a konzultační činnost, zpracování odborných studií a posudků;
- Příprava a vypracování technických návrhů, grafické a kresličské práce;
- Projektování elektrických zařízení

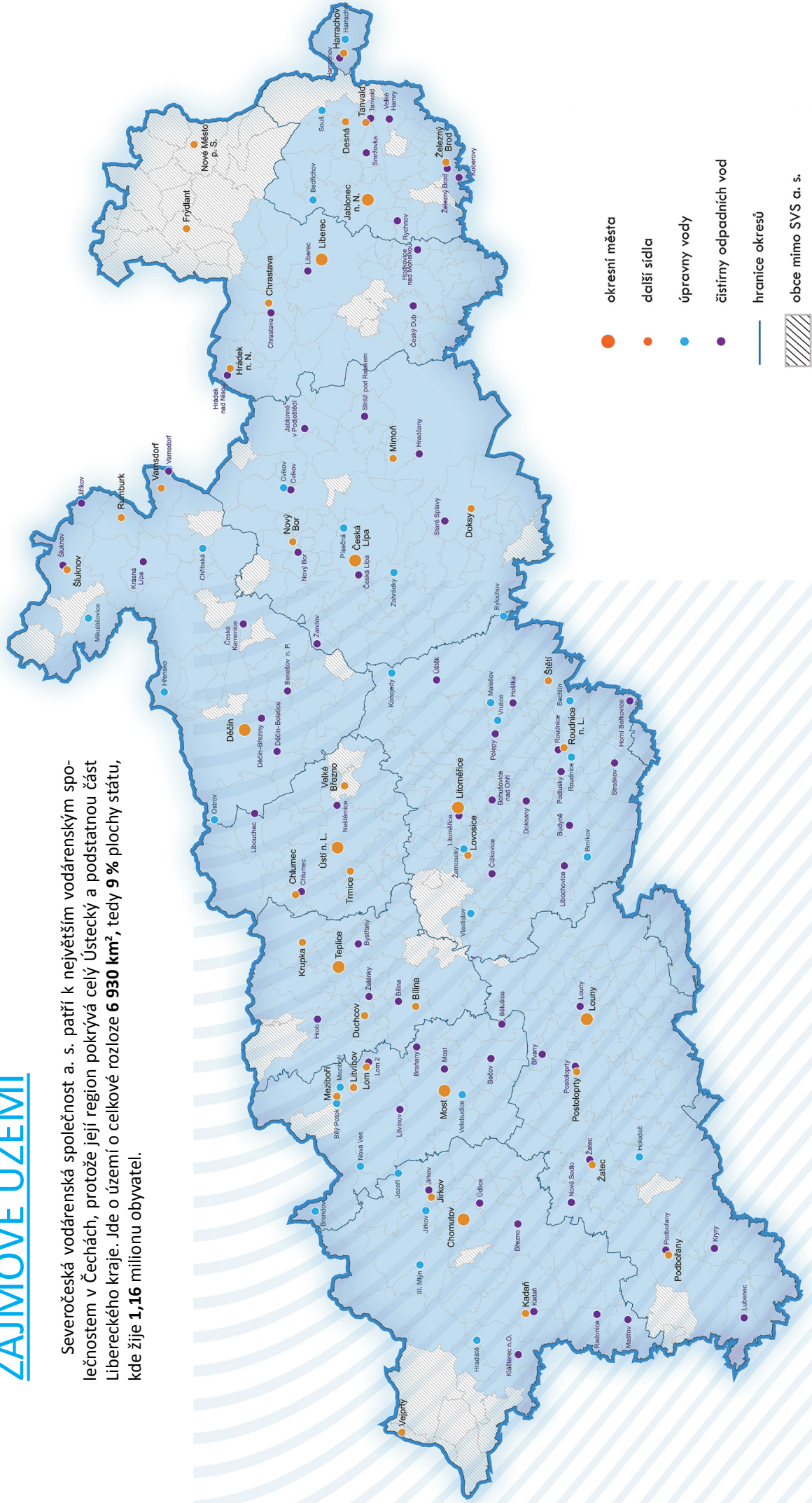
**2. Podnikání v oblasti nakládání s nebezpečnými odpady.**

**3. Projektová činnost ve výstavbě.**

**4. Provádění staveb, jejich změn a odstraňování.**

# ZÁJMOMÉ ÚZEMÍ

Severočeská vodárenská společnost a. s. patří k největším vodárenským společnostem v Čechách, protože její region pokrývá celý Ústecký a podstatnou část Libereckého kraje. Jde o území o celkové rozloze **6 930 km<sup>2</sup>**, tedy **9 %** plochy státu, kde žije **1,16** milionu obyvatel.



- okresní města
- další sídla
- úpravny vody
- čistišny odpadních vod
- hranice okresů
- obce mimo SVS a. s.

## SEZNAM AKCIONÁŘŮ

### ČESKÁ LÍPA

Bezděz  
Blíževedly  
Bohatice  
Brniště  
Cvikov  
Česká Lípa  
Doksy  
Dubá  
Dubnice  
Hamr na Jezeře  
Holany  
Horní Libchava  
Horní Police  
Chlum  
Chotovice  
Jestřebí  
Kamenický Šenov  
Kozly  
Kravaře  
Kunratice u Cvikova  
Kvítkov  
Luka  
Mařenice  
Mimoň  
Noviny pod Ralskem  
Nový Bor  
Nový Oldřichov  
Okna  
Okrouhlá  
Pertoltice pod Ralskem  
Polevsko  
Provodín  
Radvanec  
Ralsko  
Skalice u České Lípy  
Skalka u Doks  
Sloup v Čechách  
Slunečná  
Sosnová  
Stráž pod Ralskem  
Stružnice  
Stvolínky  
Svojkov  
Svor  
Tachov  
Tuhaň u Dubé  
Velký Valtínov  
Volfartice  
Vrchovany  
Zahrádky  
Zákupy  
Žandov  
Ždírec

### DĚČÍN

Arnoltice  
Benešov nad Ploučnicí  
Bynovec  
Česká Kamenice  
Děčín  
Dobkovice  
Dobrná  
Dolní Habartice  
Dolní Podluží  
Dolní Poustevna  
Doubice  
Františkov nad Ploučnicí  
Heřmanov  
Horní Habartice  
Horní Podluží  
Hřensko  
Huntířov  
Chřibská  
Janov  
Janská  
Jetřichovice  
Jílové  
Jiříkov  
Kámen  
Krásná Lípa  
Kytlice  
Labská Stráň  
Lipová  
Malá Veleň  
Malšovice  
Markvartice  
Mikulášovice  
Rumburk  
Růžová  
Rybniště  
Srbská Kamenice  
Staré Křečany  
Starý Šachov  
Šluknov  
Těchlovice  
Valkeřice  
Varnsdorf  
Velká Bukovina  
Verneřice  
Vilémov

### CHOMUTOV

Bílenice  
Blatno  
Boleboř  
Březno  
Domašín

Droužkovice  
Hora Sv. Šebestiána  
Hrušovany  
Chbany  
Chomutov  
Jirkov  
Kadaň  
Kalek  
Klášteřec nad Ohří  
Křimov  
Libědice  
Máلكov  
Mašřov  
Místo  
Nezabylice  
Okounov  
Otvice  
Pesvice  
Pětipsy  
Račetice  
Radonice  
Rokle  
Spořice  
Strupčice  
Údlice  
Veliká Ves  
Vilémov  
Vrskmaň  
Všehrady  
Všestudy  
Výsluní  
Vysoká Pec

### JABLONEC NAD NISOU

Albrechtice v Jizerských horách  
Bedřichov  
Dalešice  
Desná  
Držkov  
Frýdštejn  
Jablonec nad Nisou  
Janov nad Nisou  
Jenišovice  
Jílové u Držkova  
Jiřetín pod Bukovou  
Josefův Důl  
Loužnice  
Koberovy  
Lučany nad Nisou  
Maršovice  
Nová Ves nad Nisou  
Pěncín  
Plavy

Pulečný  
Radčice  
Rádlo  
Rychnov u Jablonce n. N.  
Skuhrov  
Smržovka  
Tanvald  
Velké Hamry  
Vlastiboř  
Zlatá Olešnice  
Železný Brod

## LIBEREC

Jablonné v Podještědí  
Janovice v Podještědí  
Bílá  
Bílý Kostel nad Nisou  
Cetenov  
Český Dub  
Čtveřín  
Dlouhý Most  
Hlavice  
Hodkovice nad Mohelkou  
Hrádek nad Nisou  
Chotyně  
Chrastava  
Jeřmanice  
Kobyly  
Kryštofovo Údolí  
Křižany  
Lažany  
Liberec  
Mníšek  
Nová Ves  
Oldřichov v Hájích  
Osečná  
Paceřice  
Pěnčín  
Příšovice  
Radimovice  
Rynoltice  
Soběslavice  
Stráž nad Nisou  
Svijanský Újezd  
Svijany  
Sychrov  
Šimonovice  
Vlastibořice  
Všelibice  
Zdislava  
Žďárek

## LITOMĚŘICE

Bechlín  
Bohušovice nad Ohří  
Brňany

Brozany nad Ohří  
Brzánky  
Bříza  
Budyně nad Ohří  
Býčkovice  
Ctiněves  
Černěves  
Černiv  
Černouček  
Čížkovice  
Děčany  
Dlažkovice  
Dobříň  
Doksany  
Dolánky nad Ohří  
Drahobuz  
Dušníky  
Evaň  
Hlinná  
Horní Beřkovice  
Horní Řepčice  
Hoštka  
Hrobce  
Chodouny  
Chodovlice  
Chotěšov  
Chotiněves  
Chudoslavice  
Jenčice  
Kamýk  
Keblice  
Klapý  
Kloneč  
Kostomlaty pod Řípem  
Krabčice  
Křesín  
Křešice  
Kyškovice  
Ledčice  
Levín  
Lhotka nad Labem  
Liběšice  
Libkovic pod Řípem  
Libochovany  
Libochovice  
Libotenic  
Litoměřice  
Lkáň  
Lovečkovice  
Lovosice  
Lukavec  
Malé Žernoseky  
Malíč  
Martiněves  
Michalovice  
Mířejovice  
Mlékojedy

Mnetěš  
Mšené-lázně  
Nové Dvory  
Oleško  
Píšťany  
Ploskovice  
Podsedice  
Polepy  
Prackovice n. L.  
Přestavlky  
Račice  
Račiněves  
Radovesice  
Rochov  
Roudnice nad Labem  
Sedlec  
Sirejovice  
Slatina  
Snědovice  
Staňkovice  
Straškov-Vodochody  
Sulejovice  
Štětí  
Terezín  
Travčice  
Trnovany  
Třebenice  
Třebívlice  
Třebušín  
Úpohlavy  
Úštěk  
Vědomice  
Velké Žernoseky  
Vchynice  
Vlastislav  
Vražkov  
Vrbice  
Vrbičany  
Vrutice  
Záluží  
Žabovřesky nad Ohří  
Žalhostice  
Židovice  
Žitenice

## LOUNY

Bílíchov  
Bitozevs  
Blatno  
Blažim  
Blšany  
Blšany u Loun  
Brodec  
Břvany  
Cítoliby  
Čeradice  
Černčice



Deštnice  
Dobroměřice  
Domoušice  
Holedeč  
Hořešovice  
Hořešovičky  
Hříškov  
Hřivice  
Chlumčany  
Chožov  
Chraberce  
Jimlín  
Klobuky  
Koštice nad Ohří  
Kounov  
Kozly  
Krásný Dvůr  
Kryry  
Lenešice  
Libčeves  
Liběšice u Žatce  
Libočany  
Lipno  
Lišany  
Lištany  
Louny  
Lubenec  
Měcholupy  
Nová Ves  
Nové Sedlo  
Obora  
Očihov  
Opočno  
Panenský Týnec  
Peruc  
Petrohrad  
Pnětluky  
Počedělice  
Podbořany  
Postoloprty  
Raná  
Ročov  
Slavětín  
Smolnice  
Staňkovice  
Toužetín  
Třebíz  
Tuchořice  
Úherce  
Velemyšleves  
Veltěže  
Vinařice  
Vrbičany  
Vrbno nad Lesy  
Vroutek  
Vršovice  
Výškov

Zálužice  
Zbrašín  
Zichovec  
Žatec  
Žerotín  
Žiželice

## **MOST**

Bečov  
Bělušice  
Braňany  
Brandov  
Český Jiřetín  
Havraň  
Hora Svaté Kateřiny  
Horní Jiřetín  
Korozluky  
Lišnice  
Litvínov  
Lom  
Louka u Litvínova  
Lužice  
Malé Březno  
Mariánské Radčice  
Meziboří  
Most  
Nová Ves v Horách  
Obrnice  
Patokryje  
Polerady  
Skršín  
Volevčice  
Želenice

## **TEPLICE**

Bílina  
Bořislav  
Bystřany  
Bžany  
Dubí  
Duchcov  
Háj u Duchcova  
Hostomice  
Hrob  
Hrobčice  
Jeníkov  
Kladruby  
Košťany  
Krupka  
Lahošť  
Ledvice  
Měrunice  
Modlany  
Novosedlice  
Ohníč  
Osek

Proboštov  
Rtyně nad Bílinou  
Srbice  
Světec  
Teplice  
Újezdeček  
Zabrušany  
Žalany  
Žim

## **ÚSTÍ NAD LABEM**

Dolní Zálezly  
Habrovany  
Homole u Panny  
Chabařovice  
Chlumec  
Chuderov  
Libouchec  
Malečov  
Petrovice  
Povrly  
Přestanov  
Ryjice  
Řehlovice  
Stebno  
Tašov  
Telnice  
Tisá  
Trmice  
Ústí nad Labem  
Zubrnice  
Velké Chvojno

## **KLADNO**

Bílichov  
Hořešovice  
Hořešovičky  
Klobuky  
Třebíz  
Vrbičany  
Zichovec

## **RAKOVNÍK**

Kounov

## **SEMILY**

Harrachov

# ORGANIZAČNÍ STRUKTURA SPOLEČNOSTI

## Orgány společnosti

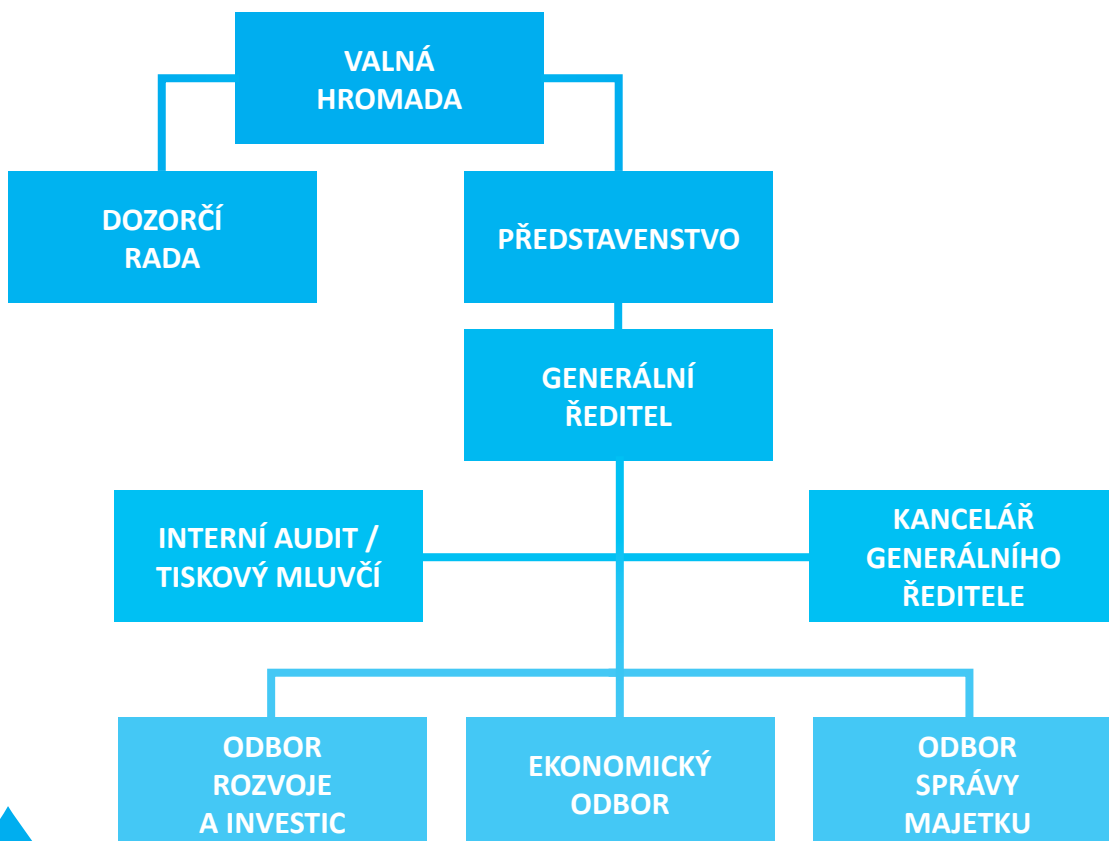
Nejvyšším orgánem společnosti je valná hromada. Rozhoduje především o majetkových záležitostech, o změnách stanov, o změnách základního kapitálu, roční závěrce, převodech majetku, změnách struktury společnosti a volí představenstvo a dozorčí radu. Hlasování na valné hromadě se řídí počtem akcií. Postavení a působnost valné hromady jsou stanoveny obchodním zákoníkem a stanovami společnosti.

Hlavním kontrolním orgánem společnosti je dvanáctičlenná dozorčí rada. Dozorčí radu volí valná hromada. Jsou v ní zastoupeni představitelé měst, akcionáři každého okresu nominují jednoho zástupce. Dva členy dozorčí rady navrhuje představenstvo ke zvolení valnou hromadou z řad zaměstnanců. Úkolem dozorčí rady je dohlížet na výkon působnosti představenstva a na uskutečňování podnikatelské činnosti. Funkční období dozorčí rady je čtyřleté. Postavení a působnost dozorčí rady jsou stanoveny obchodním zákoníkem, stanovami společnosti a statutem dozorčí rady.

Orgánem řídicím činnost společnosti je představenstvo. Představenstvo má pět členů, pracují v něm odborníci z managementu i zástupci obcí. Představenstvo zajišťuje vedení společnosti, svolání valné hromady, koncepci podnikatelské činnosti, plnění usnesení a rozhodnutí valné hromady a jmenuje generálního ředitele. Funkční období představenstva je čtyřleté. Postavení a působnost představenstva jsou stanoveny obchodním zákoníkem, stanovami společnosti a statutem představenstva.

## Vnitřní uspořádání společnosti

Organizačně je společnost členěna na tři odbory a kancelář generálního ředitele. V roce 2014 byla představenstvem a dozorčí radou schválena organizační změna, která sledovala přesnější vyprofilování hlavních činností odboru správy majetku s cílem umožnit další rozvoj odboru, a to jak v oblasti dohledu nad provozováním smluvního provozovatele, tak v oblasti majetkové správy. Odbor správy majetku byl rozčleněn na „provozní úsek“ a „úsek majetku“. Nový organizační řád je v platnosti od 1. 7. 2014.



# ORGANIZAČNÍ STRUKTURA

## **Generální ředitel**

Generální ředitel společnost organizuje, řídí a odpovídá za celkovou činnost společnosti. Jedná za společnost v rozsahu pravomocí, které mu udělilo představenstvo. Do přímé působnosti generálního ředitele náleží oblast interního auditu a tiskový mluvčí společnosti.

## **Odbor rozvoje a investic (ORI)**

Odbor rozvoje a investic v souladu s posláním společnosti a platnou legislativou zajišťuje rozvoj a obnovu vodohospodářského majetku od základní koncepce rozvoje společnosti, přes jednotlivé stupně plánování, až po vlastní přípravu a realizaci konkrétních opatření. Úsek rozvoje zajišťuje především před-investiční a projektovou přípravu v oblasti strategických investic, obnovy a opravy majetku SVS v souladu s potřebami plánů. Úsek plánování zajišťuje především zpracování jednotlivých stupňů (dlouhodobé, střednědobé, roční) rozvojových a koncepčních dokumentů a plánů společnosti, jejich průběžné vyhodnocování a navrhování změn. Úsek realizace investic zajišťuje především realizaci jednotlivých opatření v oblasti investic a likvidací či oprav majetku SVS a odpovídá za efektivní naplňování ročních plánů.

## **Odbor správy majetku (OSM)**

Odbor správy majetku zajišťuje správu vodohospodářského majetku, provádí dohled nad provozováním, opravami a udržováním majetku SVS. OSM je co do působnosti členěn na úsek provozní a úsek majetku.

## **Ekonomický odbor (EO)**

Ekonomický odbor řídí finanční toky společnosti. Účetní úsek zajišťuje vedení účetnictví společnosti. Úsek plánů a financí zajišťuje plány (OP, SFIR, CF) a jejich reporting. Dále zajišťuje administraci čerpaných dotací, úvěrů a půjček, vede evidenci dlouhodobého majetku, zajišťuje pojištění majetku, spravuje majetek společnosti, který není vodohospodářského charakteru.

## **Kancelář generálního ředitele (KGŘ)**

Kancelář generálního ředitele zajišťuje administrativní a organizační podporu celé společnosti, personální agendu, vzdělávání, agendu PR, spisovou a archivní agendu společnosti, kompletní akcionářský servis, vnitřní i vnější komunikaci (mimo média), BOZP a PO, právní služby společnosti a oblast IT.

## DOZORČÍ RADA



**Ing. Jiří Kittner**  
předseda



**Jaroslav Kubera**  
místopředseda



**Ing. Josef Poláček**  
místopředseda



**Ing. Josef Bíža**



**Ing. Petr Beitl**



**PaedDr. Jiří Kulhánek**



**Bc. František Kučera**



**Mgr. Radek Reindl**



**Petr Ryšavý**



**Ing. Vlastimil Vozka**



**Ing. Martin Matzek**



**Arnošt Šorm**

## PŘEDSTAVENSTVO



MUDr. Tomáš Indra,  
MBA, předseda



Mgr. Hana Moudrá  
místopředsedkyně



Ing. Bronislav Špičák



Jindřich Stádník

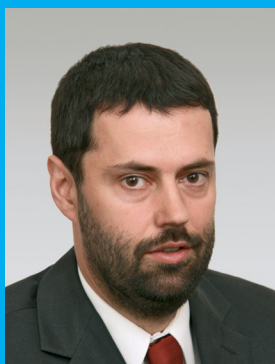


Ing. David Votava

## MANAGEMENT



**Ing. Bronislav Špičák**  
generální ředitel



**Ing. David Votava**  
ředitel odboru rozvoje  
a investic



**Aleš Zachariáš**  
ředitel odboru správy  
majetku



**Ing. Stanislav Kryl**  
ředitel ekonomického  
odboru



**PhDr. Martina Berková**  
vedoucí kanceláře GŘ



## PERSONALISTIKA

### Oblast pracovně právních vztahů

V oblasti pracovněprávních vztahů a sociální politiky společnost vždy respektovala zákoník práce včetně navazujících právních předpisů. V průběhu roku 2014 došlo k personálnímu posílení v oblastech, na něž byl kladen důraz ve schválené změně organizačního řádu 2014. K 31. 12. 2014 společnost zaměstnávala celkem 46 osob, z toho 33 mužů a 13 žen. Průměrný věk zaměstnanců v roce 2014 byl 45,7 let. Severočeská vodárenská společnost je stabilním zaměstnavatelem na trhu práce, s velmi nízkou fluktuací.

### Přehled nástupů a výstupů ze společnosti k 31. 12. 2014

nástup/výstup	počet zaměstnanců
Nástupy do společnosti v roce 2014	1
Výstupy ze společnosti v roce 2014	0

Průměrný přepočtený stav zaměstnanců v roce 2014 byl 45.

### Věková struktura zaměstnanců k 31. 12. 2014

věk	počet	procentní podíl
21 -30	2	4,3
31- 40	10	21,7
41- 50	22	47,9
51- 60	8	17,5
nad 60	4	8,7
celkem	46	100 %

### Vzdělanostní struktura zaměstnanců k 31. 12. 2014

Vzdělání	počet	% podíl
Střední odborné učiliště	2	4,3
Středoškolské vzdělání	15	32,6
Vysokoškolské vzdělání	29	63,1
celkem	46	100 %

### Vzdělávání

Společnost klade vysoké nároky na odborné znalosti a další kvalifikační předpoklady zaměstnanců. Cíleně zabezpečuje trvalé udržení kvalifikace a profesní růst svých zaměstnanců. Mimo plánovaných periodických kurzů v oblasti BOZP, které ukládá zákon, probíhaly ve společnosti odborně zaměřené kurzy. Zaměstnanci se zároveň účastnili jednorázových profesně zaměřených odborných seminářů, kurzů a konferencí. Kladen je velký důraz na vzdělávací akce týkající se změn v legislativě.

# POSLÁNÍ A CÍLE SPOLEČNOSTI

Poslání a vize společnosti vychází ze základních principů fungování společnosti a jsou kontinuální v průběhu celé její existence. Severočeská vodárenská společnost je a i nadále chce být stabilní, odborně zdatnou a efektivně fungující společností, zajišťující přiměřenou obnovu a rozvoj vodohospodářského majetku při zachování solidarity mezi malými a velkými akcionáři a při zachování sociálně únosné ceny vody. Tyto zásady byly určující i pro stanovení čtyř hlavních cílů společnosti vyjádřených ve schváleném podnikatelském záměru na roky 2011 až 2015.

- Plnění ekologické legislativy EU a ČR
- Zajištění obnovy majetku
- Rozvoj majetku a přiměřená expanze
- Optimální vývoj ceny vody

V rámci podnikatelského záměru byla základním způsobem vymezena i investiční strategie, která bude směřovat k naplnění jeho cílů. Oproti předešlému období dochází k dílčímu posunu v důrazu na jednotlivé cíle, k novému nastavení ukazatelů pro sledování naplnění cílů a ke stanovení strategií směřujících k naplnění těchto cílů.

## Naplnování legislativy

V oblasti plnění legislativních požadavků na vodohospodářskou infrastrukturu v období po roce 2010 je potřeba nejprve dokončit zahájená opatření investičního charakteru (strategické investice), případně realizovat nová opatření směřující v jednotlivých skupinách k naplnění požadavků legislativy. Při výběru nových opatření je třeba využívat hodnocení technické potřeby a ekonomické efektivity jednotlivých opatření – realizovat opatření s největším efektem a připravit vhodné projekty pro žádosti o dotační tituly. V období do roku 2015 lze očekávat zvýšený důraz na obnovu majetku a u strategických investic posun k opatřením zajišťujícím kvalitu pitné vody, řešícím problémy existujících kanalizací a ČOV v menších sídlech a řešícím odstraňování kanalizačních výustí. Pro sledování plnění tohoto cíle jsou stanoveny následující dílčí ukazatele:

- Dostavba kanalizací – odstranění výustí (počet ekvivalentních obyvatel - EO)
- Čistírný odpadních vod (EO)
- Nevyhovující zdroje pitné vody (EO)
- Úpravny vod (l/s)

## Zajištění obnovy majetku

V oblasti obnovy majetku je potřeba realizovat opatření investičního i neinvestičního charakteru směřující k naplnění platného Plánu financování obnovy (dále jen PFO), který obsahuje objemy finančních prostředků, které vlastník plánuje investovat do obnovy majetku na základě vyhodnocení jeho stavu a při zohlednění sociálních, environmentálních a ekonomických souvislostí. Při výběru jsou využívána hodnocení technické potřeby a ekonomické efektivity jednotlivých opatření a následně jsou realizována opatření s největším efektem. Dostatečnou (přiměřenou) připraveností akcí v jednotlivých skupinách majetku je potřeba vytvořit předpoklad pro operativní řízení ročních objemů v závislosti na postupu realizace strategických investic. Pro sledování plnění tohoto cíle jsou stanoveny následující dílčí ukazatele:

- Plnění platného PFO - objem prostředků na obnovu celkem (%)
- Plnění platného PFO - objem prostředků na obnovu vodovodů celkem a kanalizací celkem (%)

## Rozvoj majetku a přiměřená expanze

Rozvoj vodohospodářského majetku je realizován především formou spolufinancování (investorem je obec – akcionář SVS) a odkupů (investorem jsou třetí osoby) a při rozhodování o realizaci je posuzována ekonomická efektivnost. Spolufinancování a odkupy jsou omezeny stanovenými objemy a danými pravidly.

Expanze prostřednictvím akvizic (finanční, hmotné) nelze zajišťovat na úkor hlavních cílů společnosti. Z tohoto důvodu jsou stanoveny celkové využitelné objemy a zájmové segmenty (činnosti související s hlavní činností SVS – zejména malé vodní elektrárny, energetické nebo jiné využití čistírenských kalů, tepelná čerpadla). Při rozhodování o realizaci akvizic a v průběhu jejich životnosti je posuzována proveditelnost a ekonomická efektivnost. Akvizice nebudou financovány z vlastních zdrojů společnosti tvořených z vodného a stočného. Pro sledování plnění tohoto cíle jsou stanoveny následující dílčí ukazatele:

- Objem spolufinancování a odkupů (%)
- Objem hmotných akvizic (%)
- Efektivnost akvizic (-)



## Optimální vývoj ceny vody

Pro zajištění naplnění výše uvedených cílů je potřeba vytvořit dostatečné množství zdrojů. Potřebný objem zdrojů lze zajistit různými způsoby kombinace vlastních a cizích zdrojů.

Vlastní zdroje jsou hlavním zdrojem, který může společnost aktivně ovlivňovat, a jsou z podstatné části tvořeny z pronájmu vodohospodářské infrastruktury a zisku provozní společnosti. Výše nájmu a zisk provozní společnosti však bezprostředně ovlivňují cenu vody (vodné a stočné), která je státem regulována.

Z důvodu požadavku na zachování sociální únosnosti ceny vody byl stanoven maximální meziroční nárůst ceny. Při tomto nárůstu ceny a při předpokládané tvorbě cizích zdrojů lze zajistit naplnění ostatních uvedených cílů. V případě získání dalších dotací bude možné, při zachování celkového objemu investic dle podnikatelského záměru, přiměřeně snížit potřebu úvěrů. Pro sledování plnění tohoto cíle jsou stanoveny následující dílčí ukazatele:

- **Nejvyšší přípustný meziroční nárůst ceny pro vodné a stočné (%)**
- **Sociální únosnost ceny pro vodné a stočné (% z průměrných čistých příjmů domácností)**

Rok 2014 byl předposledním rokem realizace schváleného podnikatelského záměru pro léta 2011 až 2015, a proto v jeho průběhu naplno probíhaly práce na přípravě podnikatelského záměru na období 2016 a 2020, který bude schvalován na valné hromadě společnosti v červnu 2015. Pracovní skupina dokončila v průběhu roku přípravu strategických cílů včetně ukazatelů pro hodnocení jejich naplňování, byly zpracovány dílčí (oborové) strategie pro realizaci podnikatelského záměru a byla provedena analýza rizik.

Co se týče strategických cílů, stávající cíle a příslušné ukazatele byly dílčím způsobem doplněny a modifikovány. Logicky je doplněn cíl zajištění provozování vodohospodářské infrastruktury po roce 2020. Postup přípravy byl opakovaně projednáván ve vedení společnosti a v orgánech společnosti. Akcionáři byli o postupu přípravy informováni na aktivech akcionářů.



# ÚVODNÍ SLOVO PŘEDSEDY PŘEDSTAVENSTVA

Vážení akcionáři,

rok 2014 byl již 21. rokem existence a činnosti Severočeské vodárenské společnosti a. s. na území dvou krajů na severu Čech. Zároveň šlo o předposlední rok plnění úkolů Podnikatelského záměru na roky 2011–2015. Podnikatelský záměr je strategickým dokumentem pro plnění našich společných cílů ve střednědobém horizontu a definuje naše hlavní úkoly. Těmi je v první řadě potřebná obnova majetku společnosti a modernizace vodohospodářské infrastruktury tak, aby vyhovovala stále náročnějším normám, a to při současně definovaném nepřekročitelném meziročním nárůstu ceny vodného a stočného.

Po úspěšném dokončení realizace strategických investic, vyvolaných přísnější evropskou a českou legislativou v oblasti čištění městských odpadních vod, se několik posledních let věnujeme obnově stávajícího infrastrukturního majetku společnosti. Zaměřujeme se především na oblast výroby a distribuce pitné vody. Obnova majetku byla proto těžištěm naší činnosti i v roce 2014.

Vedle plnění schválených krátko- a střednědobých plánů usilujeme o kvalitní přípravu výhledových dokumentů a strategií. V roce 2014 finalizovala příprava pětiletého Podnikatelského záměru SVS na roky 2016–2020, který s Vámi akcionáři průběžně projednáváme od roku 2013. V druhé polovině roku 2014 výrazně pokročily práce týmu odborníků na Projektu provozu vodohospodářské infrastruktury po roce 2020. Jsme si vědomi neoddiskutovatelné skutečnosti, že vzhledem k obrovskému rozsahu historického majetku společnosti a omezenému objemu finančních prostředků vygenerovaných z ceny vody náš infrastrukturní majetek stále stárne. Nový přístup k této problematice zahájený v minulých letech ukazuje správnou cestu, jak tento proces stárnutí majetku zastavit a změnit.

Jedním z kroků je i provedená organizační změna v odboru správy majetku SVS, který zabezpečuje rozsáhlou agendu, zahrnující jak provozní, tak majetkovou problematiku. Ve snaze ještě přesněji vyprofilovat tyto činnosti došlo k rozdělení odboru správy majetku na dva úseky, provozní a majetkový, které s ohledem na provázanost problematiky velmi úzce kooperují. Očekáváme tak od této organizační změny efektivnější práci odboru jak v dohledu nad provozováním smluvního provozovatele, tak v oblasti majetkové správy.

Dlouhodobě čelíme dvěma zásadním výzvám. Jak zmíněné otázky financování našich investic, jež se nerozlučně prolíná s citlivým tématem ceny vody, tak otázky budoucího zajištění vodárenské infrastruktury po roce 2020. Obojí je důvodem, proč hledáme stále těsnější formy komunikace s Vámi, zástupci severočeských měst a obcí. Vedeme s Vámi diskusi o rozsahu potřebné obnovy majetku, která pochopitelně naráží na finanční limity, resp. na cenu vody. Kromě jarních aktivů, které předcházejí konání řádné valné hromady, jsme pro Vás připravili na podzim 2014 cyklus aktivů, věnovaný právě ceně vody. Další aktivity pro akcionáře jsme připravili na leden roku 2015 v návaznosti na poslední komunální volby pro ty ze starostů, kteří jsou ve funkcích noví a s problematikou vodárenství se seznamují. Usilujeme o proaktivní informovanost o naší činnosti v městech a obcích, a to i prostřednictvím naší spolupráce s místními radničními zpravodaji i webovými stránkami. V souvislosti s přípravou Projektu zajištění vodárenské infrastruktury po roce 2020 vznikla poradní skupina z řad Vás akcionářů, která se přímo podílí na tomto zásadním projektu. Transparentnost a otevřená komunikace mezi námi je totiž základem trvalé důvěry.

V roce 2014 nedošlo k žádným personálním změnám ve složení představenstva, čímž byla zajištěna kontinuita jeho činnosti. Představenstvo společnosti se loni sešlo k jednání jedenáctkrát. Pro zajištění přenosu a dostatečné provázanosti informací navštěvuje jednání představenstva i předseda dozorčí rady a obdobně já navštěvuji jednání dozorčí rady. Chci poděkovat všem členům představenstva, dozorčí rady a zaměstnancům společnosti za jejich zodpovědnou práci a popřát jim, aby se vždy v zájmu kvality života obyvatel Libereckého a Ústeckého kraje dokázali dívat dál - přes hranice svého funkčního období.

Pro období následující je naprostou nezbytností vnitřní jednota a celistvost SVS, především v souvislosti s Projektem provozování vodárenské infrastruktury po roce 2020, který bude zlomovým bodem v novodobé historii společnosti a zásadně určí její vývoj směrem k budoucím generacím.

Jsme nadále připraveni pomáhat Vám ze všech sil při naplňování potřeb měst a obcí v oblasti vodohospodářského rozvoje. Základní ideou existence Severočeské vodárenské společnosti je princip solidarity a princip solidární ceny vody, tj. jednotné ceny vodného a stočného pro všechny odběratele na celém území působnosti SVS bez ohledu na skutečné náklady v daném místě. Princip solidární ceny vody garantuje všem připojeným obyvatelům rovnou a spravedlivou dostupnost vody.

Jako v předešlých letech svým akcionářům skládáme účty, že se s péčí řádného hospodáře staráme o majetek Severočeské vodárenské společnosti a dbáme na její rozvoj pro budoucí generace.

**MUDr. Tomáš Indra, MBA**  
předseda představenstva

## ZPRÁVA DOZORČÍ RADY

Vážení akcionáři, dámy a pánové,

Dozorčí rada Severočeské vodárenské společnosti a. s. pracovala v průběhu celého roku 2014 v kompletním dvanáctičlenném složení, přičemž deset jejích členů zastupovalo akcionáře a dva členové zaměstnance společnosti. V tomto roce nedošlo k žádným personálním změnám ve složení dozorčí rady, čímž byla zajištěna dostatečná kontinuita a efektivita její činnosti.

Dozorčí rada zasedala v roce 2014 v souladu se stanovami společnosti celkem desetkrát. Kromě toho se jedno neodkladné hlasování dozorčí rady uskutečnilo formou per rollam. Činnost dozorčí rady vždy probíhala v rámci úkolů, které jí stanoví zákon a platné stanovy společnosti, tj. dohled na výkon působnosti představenstva, na podnikatelskou činnost společnosti a stanovení jejího strategického vývoje.

Dozorčí rada byla průběžně informována o aktuálních úkolech, vývoji hospodaření a stavu společnosti. K účasti na jejích zasedáních byl pravidelně zván generální ředitel společnosti a některých jednání zúčastnil rovněž předseda představenstva. V případě projednávání konkrétních témat byli na zasedání přizváni i další členové managementu. Lze proto konstatovat, že představenstvo společnosti i její vrcholové vedení vytvořily pro činnost dozorčí rady adekvátní prostředí, jelikož informace, stanoviska a potřebné podklady pro její činnost jí byly předávány včas a v odpovídající kvalitě.

Dozorčí rada přezkoumala řádnou a konsolidovanou účetní závěrku za rok 2014 včetně návrhu na rozdělení zisku a doporučuje valné hromadě tuto účetní uzávěrku i návrh na rozdělení zisku schválit.

Dozorčí rada v uplynulém období nezaznamenala žádné porušení povinností členů představenstva ani nedostatky v hospodaření společnosti. Můžeme proto konstatovat, že představenstvo i management Severočeské vodárenské společnosti a. s. zabezpečují chod společnosti plně v souladu se schválenou koncepcí podnikatelské činnosti.

**Ing. Jiří Kittner**  
předseda dozorčí rady



# VODOHOSPODÁŘSKÝ ROZVOJ A PLÁNOVÁNÍ

Rok 2014 byl předposledním rokem platnosti podnikatelského záměru společnosti na období 2011 až 2015, kdy probíhaly běžné činnosti související s jeho naplňováním. Tento dlouhodobý plán je průběžně transformován do střednědobého a ročních plánů. Příprava investic v jednotlivých skupinách strategických investic a obnovy majetku pokračovala v souladu s plány a dokonce se, díky loni přijatým opatřením, podařilo doplnit loňský výpadek. V roce 2014 naplno probíhaly práce na přípravě podnikatelského záměru pro období 2016 až 2020, který byl ke konci roku v podstatě dpracován a připraven k finálnímu projednání v orgánech společnosti a následně na aktivech akcionářů a na jednání valné hromady.

## Plánování

Začátek roku 2014 byl věnován vyhodnocení plnění plánů roku 2013 a vyhodnocení plnění Podnikatelského záměru společnosti 2011 – 2015. Vyhodnocení bylo provedeno jako posouzení hlavních cílů podnikatelského záměru, jejichž naplnění bylo měřeno prostřednictvím dílčích a pomocných ukazatelů. Závěrem vyhodnocení bylo konstatováno, že cíle podnikatelského záměru jsou průběžně uspokojivě naplňovány, s výjimkou cílů 1.1 a 1.3, u kterých však důvody neplnění byly dostatečně objasněny. Akcionáři byli s vyhodnocením podrobně seznámeni v rámci jednání aktivů akcionářů.

V souladu s příručkou plánování bylo pravidelně vyhodnocováno plnění investičního plánu, které bylo kvartálně projednáváno v orgánech společnosti, a v létě byla na základě těchto vyhodnocení a predikce dalšího vývoje připravena aktualizace investičního plánu 2014 (celkový objem plánu zůstal zachován v nezměněné výši), která byla projednána a schválena orgány společnosti.

V souladu s pravidly plánování byl na podzim předložen návrh tříletého souhrnného finančního a investičního rozpočtu na období 2015 – 2017 (dále tříletý SFIR) vycházející z podnikatelského záměru, vyhodnocení plnění plánů roku 2013, schválených plánů pro rok 2014 a dalších relevantních podkladů. Tento návrh byl orgány společnosti projednán a schválen.

Sestavování ročních plánů společnosti, včetně investičního plánu pro rok 2015 vycházelo z rámce daného dlouhodobými (podnikatelský záměr, PFO) a střednědobými (tříletý SFIR) plánovacími nástroji a zohlednilo i opatření přijatá v souvislosti s aktualizací investičního plánu 2013 (nová metodika sestavování investičního plánu; přesun v roce 2013 nerealizovaných potřeb a zdrojů do období 2014, 2015).

V průběhu roku naplno probíhala příprava

Podnikatelského záměru na období 2016 až 2020. Pro tento účel byla jmenována pracovní skupina. V průběhu roku zároveň probíhaly v orgánech společnosti a s akcionáři diskuze o směřování společnosti, které v podstatě potvrdily základní principy společnosti, její poslání a vizi. I v návaznosti na proběhlé diskuze byly stanoveny filosofie a strategické cíle připravovaného podnikatelského záměru. Co se týče strategických cílů, byly stávající cíle a příslušné ukazatele dílčím způsobem modifikovány a byl logicky doplněn cíl zajištění provozování vodohospodářské infrastruktury po roce 2020.

Ve své práci pokračovala i skupina pro aktualizaci Plánu financování obnovy (PFO), jejíž činnost úzce váže na přípravu podnikatelského záměru.

S ohledem na to, že téma Zajištění provozu vodohospodářské infrastruktury po roce 2020, které je i jedním z cílů připravovaného podnikatelského záměru, je velmi závažné, je zajištění této problematiky řízeno projektově. Tento projekt se postupně stává jedním ze stěžejních témat společnosti, protože výsledné řešení této problematiky zásadním způsobem určí budoucnost společnosti. Výstupy projektu jsou pravidelně projednávány nejen v projektovém týmu, ale i ve vedení a orgánech společnosti. Přestože je tato problematika s akcionáři pravidelně projednávána na aktivech akcionářů, byla pro zlepšení a zintenzivnění komunikace této problematiky s akcionáři jmenována poradní skupina z řad akcionářů.

## Příprava investic

Na začátku roku byl vyhodnocen stav předinvestiční a investiční připravenosti v jednotlivých skupinách obnovy majetku a strategických investic a po srovnání s požadavky střednědobých a dlouhodobých plánů byly stanoveny objemy a struktura předinvestiční přípravy pro rok 2014. Naplňování požadavků na předinvestiční přípravu bylo v průběhu roku hodnoceno a na konci roku bylo možné konstatovat, že celkově byly tyto požadavky naplněny, byť vykazovaly dílčí územní nerovnoměrnost a nerovnoměrnost i mezi skupinami majetku.

Návrhy opatření na obnovu majetku vychází z vyhodnocení stavu majetku, které provádí průběžně provozovatel, případně z dalších podnětů provozovatele či vlastníka. Při následném posuzování a výběru z navrhovaných opatření jsou využívána hodnocení technické potřeby (bodové hodnocení) a ekonomické efektivity (finanční limity) a následně jsou realizována opatření s největším efektem.

Návrhy strategických investic vycházejí především z auditů kvality pitné a odpadní vody, jejichž

součástí je i stanovení priorit provozovatele v rámci jednotlivých skupin strategických investic. Audity za rok 2013 byly předloženy v dubnu, následně proběhlo jejich projednání, jehož součástí byla informace o stavu přípravy jednotlivých opatření a předpokládaném harmonogramu jejich realizace. I u strategických investic jsou při posuzování a výběru z navrhovaných opatření využívána hodnocení technické potřeby (bodové hodnocení) a ekonomické efektivity (finanční limity).

Audity za rok 2013 byly projednány i s ohledem na přípravu podnikatelské záměru na období 2016 až 2020. Byla identifikována konkrétní opatření, nebo

skupiny opatření, která budou předmětem strategických investic v tomto období. Základním způsobem byly vymezeny strategie přípravy a realizace těchto opatření, které byly projednány s provozovatelem.

V navazující investiční přípravě a procesu výběru zhotovitelů došlo oproti roku 2013, díky přijatým opatřením, k výrazné akceleraci, která měla za následek přeplnění investičního plánu roku 2014, které nahradilo i výpadek v investičním plánu v roce 2013.



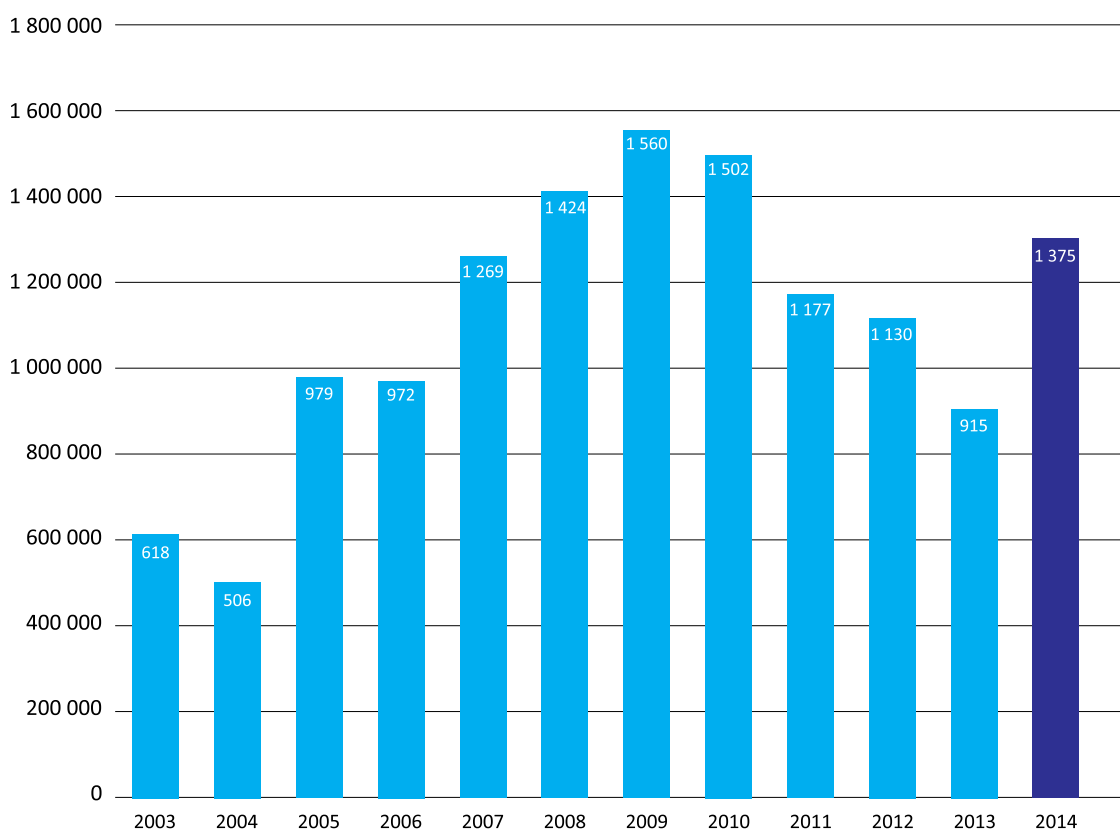
## INVESTIČNÍ VÝSTAVBA

Investiční plán Severočeské vodárenské společnosti pro rok 2014 byl schválen Představenstvem společnosti dne 26. 11. 2013 a dozorčí radou společnosti dne 9. 12. 2013. Dle schváleného investičního plánu bylo na zajištění investiční výstavby SVS a.s. v roce 2014 celkem naplánováno 1.250.000 tis. Kč. Investiční plán byl aktualizován (představenstvo 20. 8. 2014, dozorčí rada 8. 9. 2014), přičemž celkový objem se nezměnil.

V průběhu roku 2014 bylo celkem proinvestováno 1.374.515 tis. Kč, což představuje 110 % celkových plánovaných prostředků určených investičním plánem v daném roce.

Pro porovnání s předchozími roky uvádíme celkové objemy skutečně vynaložených prostředků v letech 2003 - 2014 (údaje jsou uváděny v mil. Kč):

Zobrazení vývoje investiční výstavby SVS v jednotlivých letech je patrné z grafu:



Rok	2003	2004	2005	2006	2007	2008	2009	2010	2011	2012	2013	2014
Skutečné plnění (tis. Kč)	618	506	979	972	1 269	1 424	1 560	1 502	1 177	1 130	915	1 375

Naplnování investičního plánu je uskutečňováno prostřednictvím procesu Přípravy a realizace investic, který se skládá ze třech hlavních, cyklicky se opakujících činností Příprava – Zadávání – Realizace. Dále je popsán vývoj těchto činností v průběhu roku 2014 ve vztahu k plnění investičního plánu 2014.

### Investiční příprava

V prvním čtvrtletí měla být dle smluvních termínů dokončena investiční příprava u podstatné části staveb zařazených k realizaci v roce 2014. Investiční příprava vykazovala v tomto období „skluz“ a její dokončení bylo hlavním rizikem plnění IP 2014 a odhad možného dopadu tohoto rizika byl nadále na střední úrovni. Situace byla opakovaně projednána (na různých úrovních) s majoritním dodavatelem těchto činností (SČVK) a byla přijata i opatření, jejichž efekt se projevil ve druhém kvartále, kdy došlo ke zlepšení v plnění termínů a skluz z prvního kvartálu byl odstraněn, i když ne zcela. Na konci prvního pololetí bylo možné konstatovat, že jmenovité stavby zařazené v IP (resp. jeho aktualizaci) k realizaci v roce 2014 byly připraveny a příprava drobných rekonstrukcí byla v pokročilém stadiu. Ve třetím kvartále byla dokončena příprava drobných rekonstrukcí a již plně probíhala investiční příprava na rok 2015.

### Zadávání staveb

V prvním čtvrtletí roku 2014 pokračovalo zadávání staveb zařazených ve schváleném investičním plánu 2014, k výraznější akceleraci došlo především v posledním měsíci prvního kvartálu a pokračovalo celý druhý a třetí kvartál. Na konci prvního pololetí byly zahájeny výběry zhotovitelů na jmenovité stavby zařazené v IP (resp. jeho aktualizaci) k realizaci v roce 2014. Na konci třetího kvartálu byly vysoutěženy všechny stavby k realizaci v roce 2014 a začala příprava na zadávání staveb k realizaci v roce 2015. Veškeré zadávání (výběr zhotovitelů) probíhalo v souladu s vnitřními předpisy společnosti (VP 02 a VP 14), které plně respektují a vycházejí ze Zákona o zadávání veřejných zakázek.

Celkem bylo v průběhu roku 2014 vysoutěženo 253 jmenovitých staveb, celkový objem vynaložený na realizaci staveb byl 1.204 mil. Kč (87,6% všech prostředků). Na zajištění inženýrské a projektové přípravy a na zajištění inženýrské činnosti v průběhu realizace bylo v roce 2014 celkem vynaloženo

145,5 mil. Kč (10,6 % vynaložených prostředků). Na ostatní náklady (administrace soutěží, správní poplatky, věcná břemena,...) bylo v roce 2014 vynaloženo 25,2 mil. Kč (1,8% vynaložených prostředků).

### Realizace

V prvním kvartále pokračovala realizace staveb zahájených v roce 2013 a byly zahajovány nově vysoutěžené a zasmulvněné stavby (předání stavenišť, zasmulvnění TDI). V období leden až březen bylo celkem proinvestováno 96,4 mil. Kč, což představuje 7 % celkových prostředků určených pro investiční výstavbu SVS v daném roce.

Ve druhém kvartále se rozběhla realizace investic masivněji a byly zahajovány nově vysoutěžené a zasmulvněné stavby (předání stavenišť, zasmulvnění TDI). V období duben až červen bylo celkem proinvestováno 316,482 mil. Kč, což představuje 23 % celkových prostředků určených pro investiční výstavbu SVS v daném roce.

Ve třetím kvartále probíhala realizace investic v maximálních kapacitách. V období červenec až září bylo celkem proinvestováno 529,422 mil. Kč, což představuje 28,5 % celkových prostředků určených pro investiční výstavbu SVS v daném roce.

Ve čtvrtém kvartále docházelo k dokončování realizace investičních akcí, v období říjen až prosinec bylo celkem proinvestováno 432,213 mil. Kč, což představuje 31,5 % proinvestovaných prostředků.

Celkem bylo v průběhu roku realizováno 480 investičních akcí. Jednalo se o 253 jmenovitých akcí a 227 akcí realizovaných v režimu A15 a A8.

V průběhu roku byla vyhodnocena dvě rizika v oblastech investiční přípravy a zadávání staveb i v oblasti realizace. Jednalo se o riziko nedokončení některých investičních staveb v roce 2014 a o riziko víceprací na realizovaných stavbách.

Riziko nedokončení některých investic v roce 2014 a přechod realizace (části realizace) do roku 2015 se nakonec ukázalo jako zanedbatelné, větší vliv na plnění daného roku mělo nakonec úřadování změnových řízení na jednotlivých stavbách.

Při vnímání těchto rizik se naplnil předpoklad přeplnění investičního plánu cca o 10 %.

# PLNĚNÍ INVESTIČNÍHO PLÁNU PO JEDNOTLIVÝCH SKUPINÁCH

Investiční plán společnosti je sestavován ve struktuře, která vychází ze schváleného Podnikatelského záměru společnosti. Prostředky určené na investice Severočeské vodárenské společnosti a. s. jsou investičním plánem společnosti rozděleny do tří skupin.

## 1. Strategické investice SVS a. s.

V rámci této skupiny jsou naplňovány převážně požadavky na plnění ekologické legislativy EU a ČR. Tyto požadavky jsou investičním plánem definovány v pěti podskupinách:

- Dostavba kanalizací v aglomeracích nad 2 tis. EO
- Odstranění nutrientů v aglomeracích nad 10 tis. EO
- Sekundární čištění v aglomeracích 2-10 tis. EO
- Přiměřené čištění na stávajících kanalizacích v aglomeracích pod 2 tis. EO
- Kvalita pitné vody

V roce 2014 bylo na strategické investice společnosti vynaloženo celkem **294 192 tis. Kč**, což představuje **21,4 %** proinvestovaných prostředků v daném roce.

**Nejvýznamnější investice v roce 2014 byly nasměřovány do kategorie kvalita pitné vody:**

- Varnsdorf, Špičák, ÚV, rekonstrukce
- Bedřichov, ÚV, doplnění I. separačního stupně a rekonstrukce filtrace
- Meziboří, ÚV, intenzifikace
- Malšovice, náhrada zdroje VP, NP, II. etapa
- Rynoltice, Jítrava – náhrada vodního zdroje Jítrava vrt JI 1

**V oblasti odkanalizování a čištění odpadních vod to byly mimo jiné stavby:**

- Blíževedly – ČS a výtlačný řad OV z ČOV II.
- Hoštka, ČOV Hoštka - rekonstrukce
- Bystřany, Úpořiny, odstranění kanalizačních výustí a rekonstrukce vodovodu
- Hrob, Verneřice - odstranění výustí TP 32, TP 33
- Krupka, Soběchleby – odstranění výustí TP 54, 53, 52
- Jiříkov – odkanalizování části centra
- Varnsdorf, odstranění výusti DC 148
- Varnsdorf, Orlická – odstranění výusti DC 67

## 2. Obnova majetku

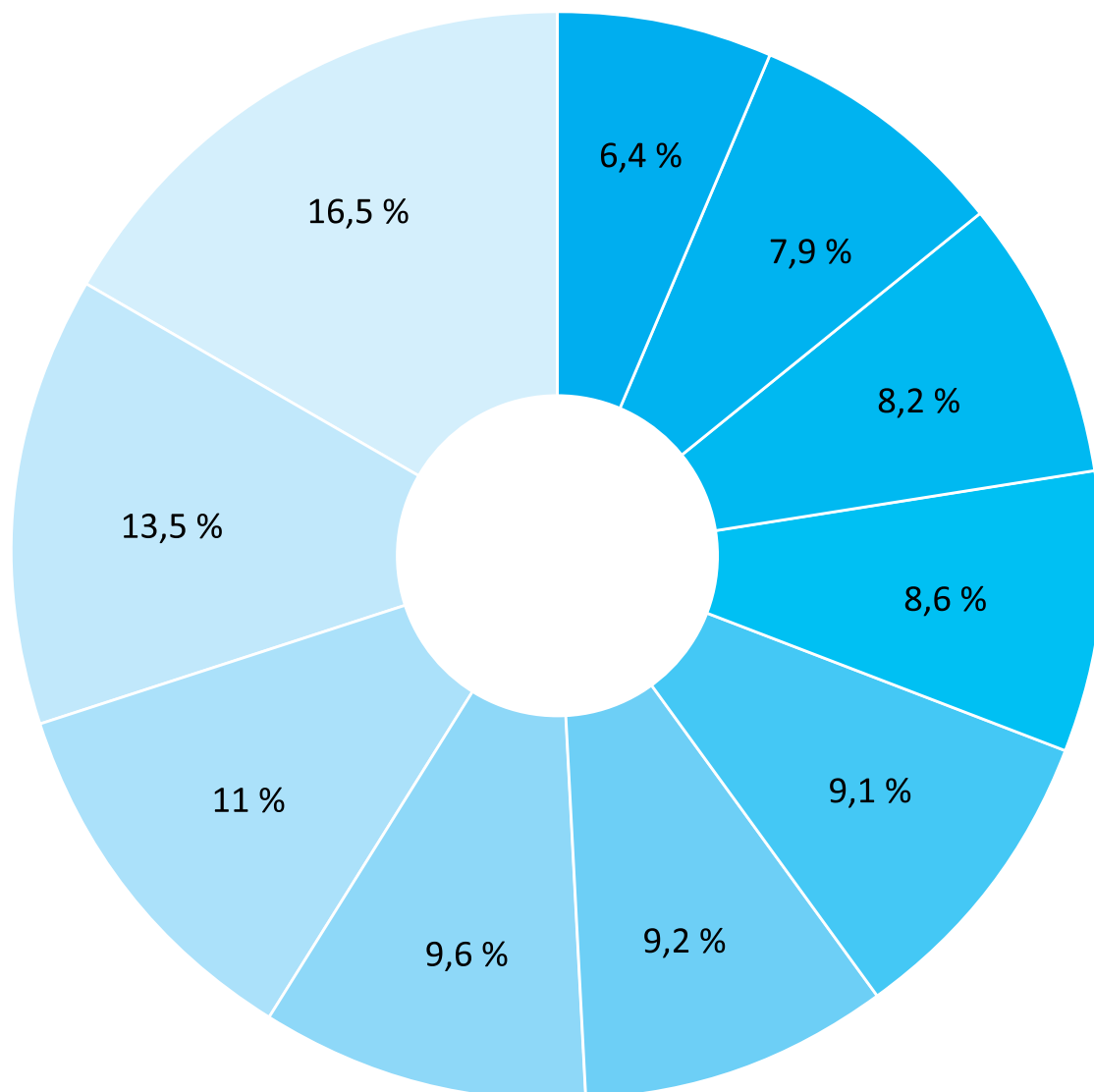
Druhou skupinu tvoří prostředky na zajištění obnovy stávajícího infrastrukturálního majetku. Hlavním úkolem je z těchto prostředků zajistit obnovu menších objektů, vodovodních a kanalizačních sítí a objektů na nich. V roce 2014 bylo vynaloženo na obnovu majetku celkem **1 076 002 tis. Kč**, což představuje celkem **78,3 %** proinvestovaných prostředků v daném roce. Realizováno bylo 253 jmenovitých staveb a 227 drobných staveb.

Pro potřeby vykazování Plánu financování obnovy je do obnovy majetku započítávána i ta část strategických investic mající tento charakter, po tomto započtení je celková částka vložena do obnovy majetku v rámci investičního plánu 1 176 306 tis. Kč (85,6 % investovaných prostředků).



## PLNĚNÍ IP 2014 PO JEDNOTLIVÝCH OKRESECH

Plnění IP 2014 po jednotlivých okresech působnosti Severočeské vodárenské společnosti je patrné z následujícího grafu (údaje jsou uváděny v tis. Kč):



Jablonec nad Nisou a Semily	226 519	16,5 %
Most	185 249	13,5 %
Děčín	151 540	11 %
Liberec	131 816	9,6 %
Litoměřice	126 382	9,2 %
Česká Lípa	125 206	9,1 %
Ústí nad Labem	118 219	8,6 %
Louny	112 773	8,2 %
Teplice	108 654	7,9 %
Chomutov	88 153	6,4 %

# PŘÍKLADY INVESTIČNÍ VÝSTAVBY V JEDNOTLIVÝCH OKRESECH

## **Okres Liberec:**

Celkem bylo v tomto okrese v roce 2014 proinvestováno 131.816 tis Kč, z toho ve strategických investicích 16.389 tis. Kč. Bylo realizováno 26 jmenovitých staveb a další drobné rekonstrukce a opravy.

**Mimo jiné byly v roce 2014 realizovány stavby:**

- Liberec, Slunečná, Venušina, Opatovská – rekonstrukce kanalizace a vodovodu
- Osečná, Svatovítské nám., Kunratická, Českolipská – rekonstrukce vodovodu
- Liberec, U Krematoria – rekonstrukce kanalizace a vodovodu
- Hodkovice n. M., VDJ Hodkovice – rekonstrukce

## **Okres Jablonec nad Nisou (a Semily):**

Celkem bylo v tomto okrese v roce 2014 proinvestováno 226.518 tis Kč, z toho ve strategických investicích 113.916 tis. Kč. Bylo realizováno 21 jmenovitých staveb a další drobné rekonstrukce a opravy.

**Mimo jiné byly v roce 2014 realizovány stavby:**

- Jablonec n. N., Řetězová, Lužická - rekonstrukce vodovodu a kanalizace
- Tanvald, přivaděč z VDJ Šumburk, rekonstrukce
- Jablonec n. N., Lidická - rekonstrukce kanalizace a vodovodu
- Zlatá Olešnice, ČOV – rekonstrukce

## **Okres Česká Lípa:**

Celkem bylo v tomto okrese v roce 2014 proinvestováno 125.206 tis Kč, z toho ve strategických investicích 8.463 tis. Kč. Bylo realizováno 24 jmenovitých staveb a další drobné rekonstrukce a opravy.

**Mimo jiné byly v roce 2014 realizovány stavby:**

- Zákupy, Nádražní – rekonstrukce kanalizace
- Cvikov, Mánesova, rekonstrukce kanalizace a vodovodu
- Doksy, ČSOV pláž – rekonstrukce
- Jablonné v P., VDJ Česká Ves – rekonstrukce

## **Okres Louny:**

Celkem bylo v tomto okrese v roce 2014 proinvestováno 112.773 tis Kč, z toho ve strategických investicích 3.075 tis. Kč. Bylo realizováno 29 jmenovitých staveb a další drobné rekonstrukce a opravy.

**Mimo jiné byly v roce 2014 realizovány stavby:**

- Peruc, Žižkova, Na Vršku, Oldřichovská, nám. E. Filly – rekonstrukce vodovodu
- Podbořany, Partyzánská, Na kopci - rekonstrukce kanalizace
- Žatec, Politických vězňů – rekonstrukce kanalizace a vodovodu
- Černčice, Komenského nám. – rekonstrukce kanalizace a vodovodu
- Louny, Českých Bratří, Blahoslavova, Baarova, Krátká – rekonstrukce kanalizace a vodovodu

## **Okres Chomutov:**

Celkem bylo v tomto okrese v roce 2014 proinvestováno 88.153 tis Kč, z toho ve strategických investicích 386 tis. Kč. Bylo realizováno 20 jmenovitých staveb a další drobné rekonstrukce a opravy.

**Mimo jiné byly v roce 2014 realizovány stavby:**

- Údlice, Revoluční, Máchova - rekonstrukce kanalizace
- Hora Sv. Šebestiána – rekonstrukce kanalizace a vodovodu
- Chomutov, V přírodě, U Větrného Mlýna, Šmilovského – rekonstrukce vodovodu a kanalizace
- Údlice, VDJ – rekonstrukce

### Okres Most:

Celkem bylo v tomto okrese v roce 2014 proinvestováno 185.249 tis Kč, z toho ve strategických investicích 80.155 tis. Kč. Bylo realizováno 24 jmenovitých staveb a další drobné rekonstrukce a opravy.

**Mimo jiné byly v roce 2014 realizovány stavby:**

- Litvínov, Žižkova - rekonstrukce kanalizace a vodovodu
- Lom, K. H. Máchy – rekonstrukce kanalizace a vodovodu
- Most, Prokopa Diviše – rekonstrukce kanalizace a vodovodu
- Most, VDJ Hněvín IV – rekonstrukce
- Bečov, ČOV – rekonstrukce

### Okres Teplice:

Celkem bylo v tomto okrese v roce 2014 proinvestováno 108.654 tis Kč, z toho ve strategických investicích 21.159 tis. Kč. Bylo realizováno 32 jmenovitých staveb a další drobné rekonstrukce a opravy.

**Mimo jiné byly v roce 2014 realizovány stavby:**

- Teplice, Antonína Sochora – rekonstrukce kanalizace a vodovodu
- Dubí, Bystřická, Komenského, Smetanova – rekonstrukce kanalizace a vodovodu
- Žalany, Lelov – rekonstrukce vodovodu
- Lahošť, Švermova – rekonstrukce zásobního a příváděcího řadu
- Dubí, Horská – rekonstrukce vodovodu

### Okres Ústí nad Labem:

Celkem bylo v tomto okrese v roce 2014 proinvestováno 118.219 tis Kč, z toho ve strategických investicích 5.688 tis. Kč. Bylo realizováno 26 jmenovitých staveb a další drobné rekonstrukce a opravy.

**Mimo jiné byly v roce 2014 realizovány stavby:**

- Libouchec, Teplická, rekonstrukce vodovodu
- Ústí n. L., Purkyňova – rekonstrukce kanalizace a vodovodu
- Povrly, Ústecká – rekonstrukce kanalizace a vodovodu
- Ústí n. L., VDJ Nová Habřina – rekonstrukce
- Libouchec, ČOV – rekonstrukce dosazovacích nádrží a kalojemu

### Okres Děčín:

Celkem bylo v tomto okrese v roce 2014 proinvestováno 151.540 tis Kč, z toho ve strategických investicích 36.468 tis. Kč. Bylo realizováno 27 jmenovitých staveb a další drobné rekonstrukce a opravy.

**Mimo jiné byly v roce 2014 realizovány stavby:**

- Děčín, Husovo nám. – rekonstrukce kanalizace a vodovodu
- Česká Kamenice, Kostelní – rekonstrukce kanalizace a vodovodu
- Rumburk, Na výsluní – rekonstrukce kanalizace a vodovodu
- Dolní Podluží, ČOV I – rekonstrukce

### Okres Litoměřice:

Celkem bylo v tomto okrese v roce 2014 proinvestováno 126.382 tis Kč, z toho ve strategických investicích 8.493 tis. Kč. Bylo realizováno 21 jmenovitých staveb a další drobné rekonstrukce a opravy.

**Mimo jiné byly v roce 2014 realizovány stavby:**

- Bohušovice n. O., Komenského – rekonstrukce kanalizace a vodovodu
- Libochovice, Husova – rekonstrukce kanalizace a vodovodu
- Lovosice, Husova – rekonstrukce kanalizace a vodovodu
- Roudnice n. L., Prokopova – rekonstrukce kanalizace
- Radovesice, náves – rekonstrukce kanalizace
- Litoměřice, VDJ Mostka IV – rekonstrukce

## 3. Dostavba vodovodů a kanalizací

Dostavby vodohospodářské infrastruktury společnosti přímo nesouvisí s naplněním legislativy ani s obnovou stávajícího majetku, jde pouze o ojedinělé případy.

# FINANČNÍ A MAJETKOVÁ SITUACE SPOLEČNOSTI

Severočeská vodárenská společnost a. s. vykázala za rok 2014 v oblasti finančního řízení výsledky, které potvrzují majetkovou stabilitu a kapitálovou sílu společnosti.

## Majetkovou situaci společnosti dokládají následující údaje (v mil. Kč):

	2014	2013	Rozdíl	Index
<b>Aktiva celkem</b>	18 261	18 126	135	0,75 %
<b>Dlouhodobý majetek</b>	17 854	17 362	492	2,83 %

Ke konci roku 2014 dosáhla celková aktiva společnosti 18 261 mil. Kč. Aktiva společnosti byla vázána především v dlouhodobém majetku, jehož objem meziročně vzrostl o 2,83 %. Podstatnou složku dlouhodobého majetku tvořil dlouhodobý hmotný majetek v podobě vodohospodářské infrastruktury. Nárůst dlouhodobého hmotného majetku ovlivnily pokračující investiční aktivity společnosti.

Významnou složku dlouhodobého majetku představovaly v roce 2014 majetkové účasti v podnicích provozujících vodárenskou infrastrukturu, zejména pak majetkový podíl v Severočeských vodovodech a kanalizacích, a. s. Podíl Severočeské vodárenské společnosti a.s. na základním kapitálu Severočeských vodovodů a kanalizací, a. s. ke konci roku činil 49,13 %. Společnost má kontrolu nad tímto provozovatelem spolu se společností VEOLIA VODA, S.A., která ke konci roku měla 50,1 % podíl na základním kapitálu.

Podstatný vliv vykázala Severočeská vodárenská společnost a.s. také ve Středočeských vodárnách, a.s., kde ke konci roku měla 34% podíl na základním kapitálu.

## Finanční situaci společnosti zachycují následující údaje (v mil. Kč):

	2014	2013	Rozdíl	Index
<b>Pasiva celkem</b>	18 261	18 126	135	0,75 %
<b>Vlastní kapitál</b>	16 410	16 046	364	2,27 %

Pasiva společnosti tvořil zejména vlastní kapitál. Společnost zaznamenala meziroční nárůst vlastního kapitálu o 2,27 %. Nárůst vlastního kapitálu k 31. 12. 2014 byl způsoben především ziskem za rok 2014 ve výši 308 mil. Kč. Vlastní kapitál se na financování majetku společnosti podílel 89,86 %. Společnost aplikuje konzervativní finanční strategii, v rámci které dosáhla nulového zadlužení vlastního kapitálu.

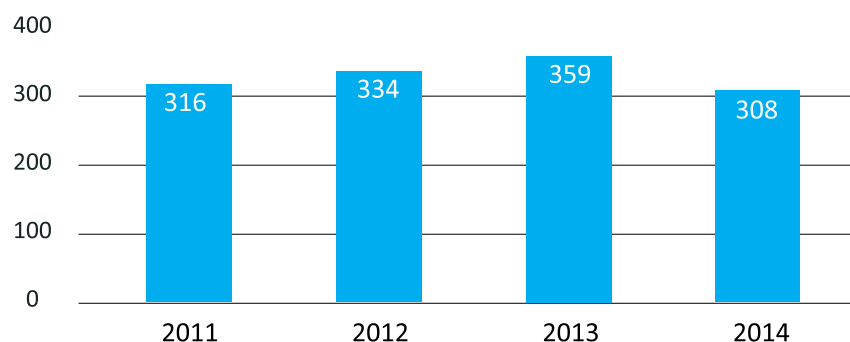
Severočeská vodárenská společnost a.s. plnila v roce 2014 plynule veškeré své závazky vyplývající z obchodního styku.

Ucelený přehled o finanční a majetkové situaci společnosti přináší rozvaha k 31. 12. 2014.

# FINANCE A HOSPODAŘENÍ SPOLEČNOSTI

Severočeská vodárenská společnost a. s. svými úspěšnými ekonomickými výsledky za rok 2014 upevnila svou finanční pozici.

Vývoj čistého zisku v letech 2011 - 2014 (v mil. Kč)



Strukturu výsledku hospodaření společnosti znázorňuje následující tabulka:  
Hodnoty v mil. Kč

	2014	2013	Rozdíl	Index
Provozní výsledek hospodaření	184	243	-59	-24,28%
Finanční výsledek hospodaření	164	161	3	1,86%
Odložená daň z příjmu (-)	41	45	-4	-8,89 %
<b>Zisk za účetní období</b>	<b>308</b>	<b>359</b>	<b>-51</b>	<b>-14,21%</b>

Za rok 2014 společnost vykázala čistý zisk ve výši 308 mil. Kč. V meziročním srovnání to znamená pokles o 51 mil. Kč, způsobený zejména snížením provozního výsledku hospodaření o 59 mil. Kč. Provozní výsledek hospodaření dosáhl hodnoty 184 mil. Kč. Provozní zisk na straně výnosů ovlivnily zejména tržby, které v podstatě stagnovaly a dosáhly 1 346 mil. Kč. Hlavní položku tržeb tvořilo nájemné od provozovatele vodohospodářské infrastruktury. Na straně nákladů tvořily nejvýznamnější položku odpisy dlouhodobého majetku, které i v roce 2014 zaznamenaly významný nárůst a dosáhly 994 mil. Kč.

Finanční výsledek hospodaření ovlivnily především podíly na zisku společnosti Severočeské vodovody a kanalizace, a. s.

Vlastní zdroje společnosti složené z čistého zisku, odložené daně z příjmu a účetních odpisů byly i v roce 2014 dominantním zdrojem pro financování investičních aktivit společnosti.

Společnost předpokládá, že i v nadcházejících letech bude financování svých investičních aktivit realizovat bez zapojení cizího úročeného kapitálu.

Ucelený přehled o hospodaření společnosti přináší výkaz zisku a ztráty k 31. 12. 2014.

## CENA VODY V ROCE 2014

Cena vody je regulována státem. Její výše je věcně usměrňována podle pravidel stanovených Cenovým výměrem MF ČR. Cena pro vodné a stočné je kalkulována na základě metodiky vyhlášené MZe ČR.

Cena vody v regionu SVS a. s. je korigována nejen platnými zákony a právními předpisy, ale i dotačními podmínkami a v neposlední řadě podnikatelským záměrem společnosti, resp. dlouhodobým plánem financování obnovy vodovodů a kanalizací.

Z dotačních podmínek pro SVS a. s. vyplývá povinnost zajistit postupně samofinancovatelnost vybudované vodárenské infrastruktury, tj. požadavek na růst nájemného v ceně vody do doby než dosáhne objemu, který zajistí dostatek finančních zdrojů na reprodukci vodohospodářského majetku.

Kalkulaci ceny vody pro rok 2014 ovlivnily dále externí vstupy v podobě ceny surové vody, poplatků za podzemní vodu, ceny energií a chemikálií a další náklady závislé na vývoji inflace. Na výsledné ceně vody se významně podílela i výše DPH (od roku 2013 činí 15 %).

Kromě zvyšování cen vstupů byl v ceně vody zohledněn i pokles spotřeby vody, a to se zřetelem na vysoký podíl fixních nákladů v ceně. V roce 2014 se v kalkulaci počítalo s 2,37 % meziročního poklesu spotřeby.

Po zohlednění výše uvedených vlivů se podařilo v roce 2014 udržet cenu vody v mantinelech stanovených Podnikatelským záměrem SVS a. s., včetně mantinelu sociální únosnosti, a zajistit investiční potřeby společnosti.

Položka	Cena bez DPH (Kč/m <sup>3</sup> )	Cena s DPH (Kč/m <sup>3</sup> )
Cena pro vodné	41,15	47,32
Cena pro stočné	39,25	45,14
Cena vody celkem	80,40	92,46

Z výsledné ceny vody šlo 39% na financování obnovy a rozvoje vodohospodářského majetku, 35% na financování provozu vodovodů a kanalizací a 26% bylo odčerpáno do pokladny státu.

# STRUKTURA VODNÉHO A STOČNÉHO

v roce 2014 1m<sup>3</sup>  
**92,46 Kč s DPH**



## POMOC AKCIONÁŘŮM – SPOLUFINANCOVÁNÍ

Tradiční spoluúčast Severočeské vodárenské společnosti a. s. na investičních aktivitách akcionářů formou spolufinancování staveb akcionářů pokračovala i v roce 2014.

Schváleno bylo v průběhu roku 2014 celkem 54 návrhů akcionářů na spolufinancování nebo odkoupení vodohospodářského majetku v celkové hodnotě finančních příspěvků ve výši 14 872 326,- Kč.

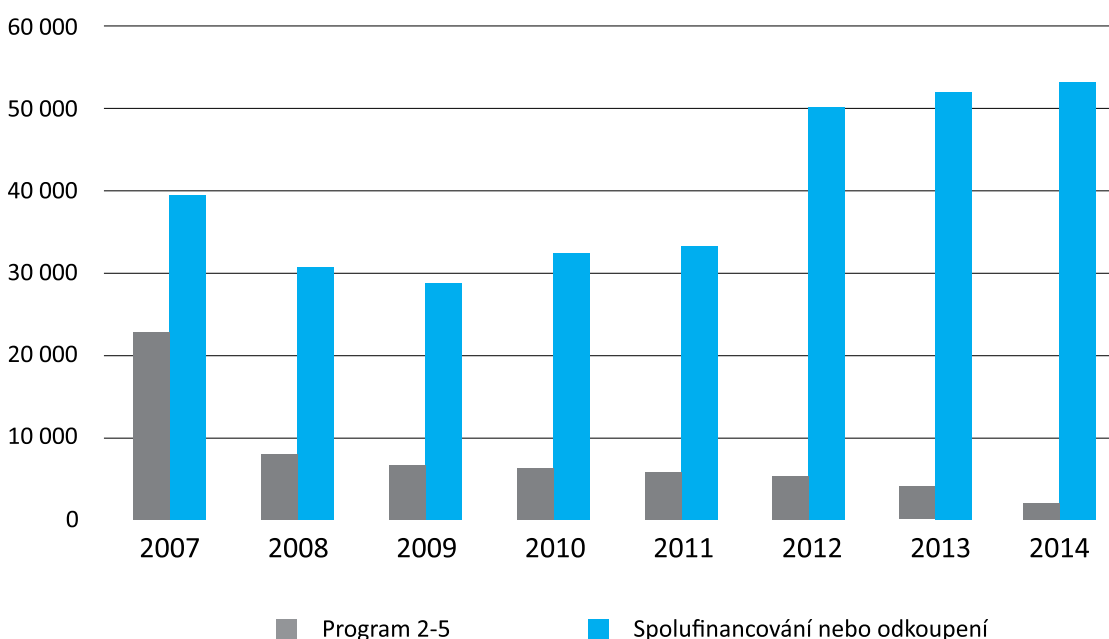
V roce 2014 bylo na institut spolufinancování vynaloženo formou zálohy na kupní cenu u realizovaných staveb či formou kupní ceny, či doplatku kupní ceny u staveb dokončených celkem 53 769 927,- Kč:

• Česká Lípa:	1 712 500,- Kč
• Chomutov:	1 864 300,- Kč
• Děčín:	21 712 026,- Kč
• Jablonec nad Nisou:	3 227 207,- Kč
• Kladno:	546 249,- Kč
• Liberec:	8 301 050,- Kč
• Louny:	2 353 880,- Kč
• Litoměřice:	13 173 090,- Kč
• Most:	401 250,- Kč
• Teplice:	384 815,- Kč
• Ústí nad Labem:	93 560,- Kč

V roce 2014 bylo na „Program 2-5“ vynaloženo formou zálohy na kupní cenu u realizovaných staveb celkem 2 059 817,- Kč:

• Česká Lípa:	812 618,- Kč
• Děčín:	1 247 199,- Kč

Položky (v tis. Kč)	2007	2008	2009	2010	2011	2012	2013	2014
Program 2-5	22 781	7 893	6 622	6 530	6 015	5 528	3 156	2 060
Akc. (spolu., odkup)	39 602	30 961	28 716	32 461	33 527	50 495	52 000	53 770





## SPRÁVA MAJETKU

Odbor správy majetku prošel v roce 2014 změnou organizačního členění. Odbor byl rozdělen do dvou nových úseků, na úsek majetku a provozní úsek. Činnosti odboru se neměnily, nadále probíhalo zpřesňování údajů o majetku. Odbor se také zaměřil na kontrolu činností, které provádí provozovatel, vyplývající z provozní smlouvy.

V roce 2014 došlo k navýšení počtu prováděných dohlídkových činností. Kontroly a případné návrhy opatření ze strany provozních inspektorů jsou prováděny na objektech vodojemů, čerpacích stanic pitné vody, úpraven pitné vody, čistírnách odpadních vod, zdrojů podzemní vody, čerpacích stanic odpadních vod, vodovodních armaturních komor a šachet, povrchových zdrojů, dešťových zdrží.

Provozní inspektoři také komunikují s akcionáři i neakcionáři v souvislosti s nabýváním vodohospodářského majetku. Úsek majetku se zaměřil na zpřesňování údajů o majetku, vypořádání nemovitostí a návrhy na vyřazování nepotřebného majetku.

### Provozní úsek

Do provozního úseku byli převedeni všichni dosavadní zaměstnanci na pozicích provozních inspektorů. Organizačně jsou provozní inspektoři rozčleněni do tří lokalit v působnosti společnosti SVS. V průběhu celého roku pracovníci provozního úseku plnili úkoly v oblasti dohledu nad provozováním, udržováním a obnovou pronajímaného majetku.

Celkem bylo provedeno 209 dohlídek na objektech SVS – z toho 71 vodojemů, 47 čerpacích stanic pitné vody, 13 vodních zdrojů, 3 úpravy vody, 30 čistíren odpadních vod, 45 čerpacích stanic pitné vody. Z těchto je 109 objektů ve vlastnictví SVS, 10 objektů pronajatých na základě nájemních smluv s akcionáři.

Další činností bylo nabývání majetku od akcionářů a neakcionářů. Na těchto úkonech se podílí zaměstnanci aktivní pomocí jak akcionářům, tak neakcionářům při sestavování podkladů pro projednání o spolufinancování. Podklady a projednání jednotlivých staveb probíhá jednou měsíčně v majetkové komisi SVS dle interních předpisů a definovaných pravidel. Celkem bylo majetkovou komisí projednáno 163 staveb. Z toho 68 žádostí od akcionářů, 95 žádostí od neakcionářů. K těmto úkonům přísluší i příprava a uzavření nájemních smluv a dodatků nájemních smluv pro VHI majetek, kterých bylo celkem 58. Další agendou je příprava a uzavření kupních smluv pro VHI majetek (RN do 1 mil. Kč), kterých bylo uzavřeno celkem 109.

### Úsek majetku

Tento úsek se zaměřuje zejména na inventarizaci majetku, zpřesňování údajů o majetku, odkupu nemovitostí, prodej, likvidace a vyřazování nepotřebného majetku. Tímto úsekem je připravováno zasedání majetkové komise a materiály pro vyřazování majetku nepotřebného pro provozování. Bylo podáno celkem 83 návrhů na vyřazení, z toho 39 hromadných k rekonstruovaným objektům, nebo k objektům po likvidaci.

Souvisle probíhá pasportizace objektů vlastněných společností SVS, narovnávání majetkových vztahů formou odkupů potřebných pozemků pod objekty SVS, přístupových cest, a uzavírání nájmu či věcných břemen.

Úsek majetku připravuje a uzavírá smlouvy pro vodohospodářské stavby s realizačním nákladem nad 1 mil. Kč. V roce 2014 bylo uzavřeno 11 budoucích smluv nebo jejich dodatků k odkupu výše uvedeného vodohospodářského majetku, 24 kupních smluv a 10 smluv o spolupráci týkající se staveb o zkapacitnění.

Úsek majetku zajišťoval rovněž uzavírání smluv o zřízení práva věcného břemene služebnosti inženýrské sítě včetně budoucích smluv v případě staveb cizích investorů. V případě vlastních staveb SVS zajišťuje jejich potvrzení a archivaci. V roce 2014 bylo uzavřeno u staveb cizích investorů celkem 62 budoucích smluv a 244 konečných smluv o zřízení práva věcného břemene služebnosti inženýrské sítě. V případě vlastních staveb SVS bylo uzavřeno celkem 216 budoucích smluv a 108 konečných smluv o zřízení práva věcného břemene služebnosti inženýrské sítě.

Úsek majetku zajišťuje rovněž uzavírání smluv o zřízení práva věcného břemene přístupu k zařízením ve vlastnictví SVS.

Veškeré procesy jsou řízeny vnitřními předpisy, které jsou aktualizovány i s ohledem na vývoj legislativy.

## ZÁKLADNÍ VODOHOSPODÁŘSKÉ ÚDAJE

Vodovody	rok 2014	jednotky
Počet obyvatel celkem	1,161	mil.
Počet zásobených obyvatel	1,088	mil.
Počet úpraven vod	54	ks
Počet vodojemů	998	ks
Počet čerpacích stanic pitné vody	260	ks
Délka vodovodních přípojek	1 928	km
Délka vodovodní sítě (bez přípojek)	8 949	km
Kapacita úpraven vody celkem	5 649	l/s
Kapacita podzemních zdrojů	1 962	l/s
Kapacita vodojemů	644 514	m <sup>3</sup>
Voda vyrobená	67 965	tis.m <sup>3</sup> /rok
Voda fakturovaná	49 882	tis.m <sup>3</sup> /rok
Specifická spotřeba vody (obyv.)	90	l/os.den

Kanalizace	rok 2014	jednotky
Počet obyvatel celkem	1,161	mil.
Počet obyvatel napojených na kanal.	0,902	mil.
Počet obyvatel napojených na ČOV	0,891	mil.
Počet čistíren odpadních vod celkem	196	ks
Kapacita čistíren odpadních vod	341 852	m <sup>3</sup> /den
Délka kanalizační sítě (bez přípojek)	3 916	km
Voda vypouštěná do vodních toků	85 692	tis. m <sup>3</sup> /rok
Voda čištěná	84 959	tis. m <sup>3</sup> /rok

# VYSVĚTLENÍ METODIKY K ZÍSKÁVÁNÍ ÚDAJŮ

## **Počet žijících obyvatel v obcích je zařazen pod SVS tehdy, když:**

- a) v dané obci má SVS alespoň nějaký provozovaný majetek
- b) v dané obci SVS majetek nemá, ale je zde fakturováno v solidární ceně podle ceníku SVS (nájemní vztah)

## **Počet zásobených obyvatel v obcích se přiřazuje:**

- a) je-li v obci jen majetek SVS, započte se celkový počet zásobených obyvatel pod SVS
- b) je-li v obci jak majetek SVS, tak majetek jiného vlastníka a vše je pod solidární cenou (nájemní vztah), přiřadí se celkový počet zásobovaných obyvatel v obci pod SVS
- c) je-li v obci jak majetek SVS, tak i jiného vlastníka a rozdílné ceníky, dělí se zásobování obyvatelé podle poměru majetku z evidence ÚTPČ mezi SVS a ostatní
- d) je-li v obci jen majetek jiného vlastníka, ale je zde fakturováno v solidární ceně podle ceníku SVS (nájemní vztah), započte se celkový počet zásobených obyvatel pod SVS Počet zásobených obyvatel se stanovuje pomocí údajů Českého statistického úřadu o žijících obyvatelích, počtu domů a bytů a jejich napojenosti na veřejný vodovod.

## **Údaje o majetku:**

- a) přiřazuje se majetek, který je v databázi označen jako majetek SVS
- b) přiřazuje se majetek v obcích, kde není majetek SVS, ale je zde fakturováno v solidární ceně (nájemní vztah)

## **Bilanční údaje:**

- a) bilanční údaje vázané na provozovaný majetek označený jako majetek SVS
- b) bilanční údaje vázané k provozovanému majetku na základě existence ceníku SVS (solidární ceny)

## **Specifická spotřeba vody na obyvatele:**

Zde považujeme za nezbytné upozornit na zásadní změnu hodnoty tohoto ukazatele a tím porušení jeho předchozího dlouhodobého trendu. V souvislosti se změnou a upřesněním definice kategorie odběratelů „Domácnosti“ v rámci novely zákona č. 274/2001 Sb. o vodovodech a kanalizacích došlo k posunu hodnoty specifické spotřeby vody na obyvatele ze 79 l/osobu/den na hodnotu 90 l/osobu/den, což odpovídá hodnotě před zhruba 7 lety podle původní metodiky. Zásadním způsobem se do této změny promítlo zařazení odběrů centralizovaného zásobování TUV (výtopny, výměňkové stanice) do kategorie odběrů „Domácnosti“, kde původně byly jen odběry charakteru „Trvalého bydlení“. Odběratelé CZ TUV sice nejsou našimi koncovými odběrateli, ale jejich prostřednictvím se voda v podobě TUV dostává také do domácností. Dále do odběrů „Domácnosti“ byly dle metodiky zařazeny ještě další kategorie odběratelů (např. odběry sociálního charakteru, které mají stejný charakter spotřeby). Fakticky však mezi roky 2013 – 2014 specifická spotřeba vody opět poklesla o cca 0,5 l/osobu/den.

# VÝROK AUDITORA: ŘÁDNÁ ÚČETNÍ ZÁVĚRKA



## ZPRÁVA NEZÁVISLÉHO AUDITORA

pro akcionáře společnosti

### Severočeská vodárenská společnost a.s.

Provedli jsme audit přiložené účetní závěrky společnosti **Severočeská vodárenská společnost a.s.**, která se skládá z rozvahy k 31. 12. 2014, výkazu zisku a ztráty za rok končící 31. 12. 2014 a přehledu o změnách vlastního kapitálu za rok končící 31. 12. 2014 a přehledu o peněžních tocích za rok končící 31. 12. 2014 a přílohy této účetní závěrky, která obsahuje popis použitých podstatných účetních metod a další vysvětlující informace. Údaje o společnosti **Severočeská vodárenská společnost a.s.** jsou uvedeny v bodě 1.1 přílohy této účetní závěrky.

#### Odpovědnost statutárního orgánu účetní jednotky za účetní závěrku.

Statutární orgán společnosti **Severočeská vodárenská společnost a.s.** je odpovědný za sestavení účetní závěrky, která podává věrný a poctivý obraz v souladu s českými účetními předpisy, a za takový vnitřní kontrolní systém, který považuje za nezbytný pro sestavení účetní závěrky tak, aby neobsahovala významné (materiální) nesprávnosti způsobené podvodem nebo chybou.

#### Odpovědnost auditora

Naši odpovědností je vyjádřit na základě našeho auditu výrok k této účetní závěrce. Audit jsme provedli v souladu se zákonem o auditorech, mezinárodními auditorskými standardy a souvisejícími aplikačními doložkami Komory auditorů České republiky. V souladu s těmito předpisy jsme povinni dodržovat etické požadavky a naplánovat a provést audit tak, abychom získali přiměřenou jistotu, že účetní závěrka neobsahuje významné (materiální) nesprávnosti.

Audit zahrnuje provedení auditorských postupů k získání důkazních informací o částkách a údajích zveřejněných v účetní závěrce. Výběr postupů závisí na úsudku auditora, zahrnujícím i vyhodnocení rizik významné (materiální) nesprávnosti údajů uvedených v účetní závěrce způsobené podvodem nebo chybou. Při vyhodnocování těchto rizik auditor posoudí vnitřním kontrolním systémem relevantní pro sestavení účetní závěrky podávající věrný a poctivý obraz.

Cílem tohoto posouzení je navrhnout vhodné auditorské postupy, nikoli vyjádřit se k účinnosti vnitřního kontrolního systému účetní jednotky. Audit též zahrnuje posouzení vhodnosti použitých účetních metod, přiměřenosti účetních odhadů provedených vedením i posouzení celkové prezentace účetní závěrky.

Jsme přesvědčeni, že důkazní informace, které jsme získali, poskytují dostatečný a vhodný základ pro vyjádření našeho výroku.

### **Výrok auditora**

Podle našeho názoru účetní závěrka podává věrný a poctivý obraz aktiv a pasiv společnosti **Severočeská vodárenská společnost a.s.** k 31. 12. 2014 a nákladů a výnosů a výsledku jejího hospodaření a peněžních toků za rok končící 31. 12. 2014 v souladu s českými účetními předpisy.

Tuto zprávu auditora vypracoval jménem společnosti HZConsult s.r.o., se sídlem v Praze 10, Kodaňská 46, (Oprávnění KA ČR č. 312) Ing. Miloš Havránek (Oprávnění KA ČR č. 1211), jednatel společnosti HZConsult s.r.o.

V Praze dne 24. 3. 2015



Ing. Miloš Havránek



# VÝROK AUDITORA: KONSOLIDOVANÁ ÚČETNÍ ZÁVĚRKA



## ZPRÁVA NEZÁVISLÉHO AUDITORA

pro akcionáře společnosti

### Severočeská vodárenská společnost a.s.

Provedli jsme audit přiložené konsolidované účetní závěrky společnosti **Severočeská vodárenská společnost a.s.**, která se skládá z rozvahy k 31. 12. 2014, výkazu zisku a ztráty za rok končící 31. 12. 2014 a přílohy této účetní závěrky, která obsahuje popis použitých podstatných účetních metod a další vysvětlující informace. Údaje o společnosti **Severočeská vodárenská společnost a.s.** jsou uvedeny v bodě 1 přílohy této konsolidované účetní závěrky.

#### Odpovědnost statutárního orgánu účetní jednotky za účetní závěrku.

Statutární orgán společnosti **Severočeská vodárenská společnost a.s.** je odpovědný za sestavení konsolidované účetní závěrky, která podává věrný a poctivý obraz v souladu s českými účetními předpisy, a za takový vnitřní kontrolní systém, který považuje za nezbytný pro sestavení konsolidované účetní závěrky tak, aby neobsahovala významné (materiální) nesprávnosti způsobené podvodem nebo chybou.

#### Odpovědnost auditora

Naši odpovědností je vyjádřit na základě našeho auditu výrok k této konsolidované účetní závěrce. Audit jsme provedli v souladu se zákonem o auditorech, mezinárodními auditorskými standardy a souvisejícími aplikačními doložkami Komory auditorů České republiky. V souladu s těmito předpisy jsme povinni dodržovat etické požadavky a naplánovat a provést audit tak, abychom získali přiměřenou jistotu, že konsolidovaná účetní závěrka neobsahuje významné (materiální) nesprávnosti.

Audit zahrnuje provedení auditorských postupů k získání důkazních informací o částkách a údajích zveřejněných v konsolidované účetní závěrce. Výběr postupů závisí na úsudku auditora, zahrnujícím i vyhodnocení rizik významné (materiální) nesprávnosti údajů uvedených v konsolidované účetní závěrce způsobené podvodem nebo chybou. Při vyhodnocování těchto rizik auditor posoudí vnitřním kontrolním systémem relevantní pro sestavení konsolidované účetní závěrky podávající věrný a poctivý obraz. Cílem tohoto posouzení je navrhnout vhodné auditorské postupy, nikoliv vyjádřit se k účinnosti vnitřního kontrolního systému účetní jednotky. Audit též zahrnuje posouzení vhodnosti použitých účetních metod, přiměřenosti účetních odhadů provedených vedením i posouzení celkové prezentace konsolidované účetní závěrky.

Jsme přesvědčeni, že důkazní informace, které jsme získali, poskytují dostatečný a vhodný základ pro vyjádření našeho výroku.

### Výrok auditora

Podle našeho názoru konsolidovaná účetní závěrka podává věrný a poctivý obraz aktiv a pasiv společnosti **Severočeská vodárenská společnost a.s.** k 31. 12. 2014 a nákladů, výnosů a výsledku hospodaření za rok končící 31. 12. 2014 v souladu s českými účetními předpisy.

Tuto zprávu auditora vypracoval jménem společnosti HZConsult s.r.o. se sídlem v Praze 10, Kodaňská 46 (Oprávnění KA ČR č. 312) Ing. Miloš Havránek (Oprávnění KA ČR č. 1211), jednatel společnosti HZConsult s.r.o.

V Praze dne 15. 4. 2015



  
Ing. Miloš Havránek

# ROZVAHA

Rozvaha ve zjednodušeném rozsahu ke dni 31. 12. 2014 (v tis. Kč)

AKTIVA			Brutto	Běžné	Netto	Minulé
				účetní období		účetní období
označení				Korekce		Netto
		<b>AKTIVA CELKEM</b>	<b>34 545 443</b>	<b>16 284 131</b>	<b>18 261 312</b>	<b>18 125 722</b>
A.		Pohledávky za upsaný základní kapitál				
B.		Dlouhodobý majetek	34 090 574	16 236 603	17 853 971	17 362 361
B.	I.	Dlouhodobý nehmotný majetek	76 724	75 134	1 590	4 401
B.	II.	Dlouhodobý hmotný majetek	33 383 632	16 161 469	17 222 163	16 736 142
B.	III.	Dlouhodobý finanční majetek	630 218	0	630 218	621 818
C.		Oběžná aktiva	449 704	47 528	402 176	757 774
C.	I.	Zásoby				
C.	II.	Dlouhodobé pohledávky	47 454	47 454	0	0
C.	III.	Krátkodobé pohledávky	4 880	74	4 806	22 465
C.	IV.	Krátkodobý finanční majetek	397 370	0	397 370	735 309
D.		Časové rozlišení	5 165	0	5 165	5 587

PASIVA			Běžné	Minulé
			účetní období	účetní období
		<b>PASIVA CELKEM</b>	<b>18 261 312</b>	<b>18 125 722</b>
A.		Vlastní kapitál	16 409 695	16 045 791
A.	I.	Základní kapitál	7 605 482	7 605 482
A.	II.	Kapitálové fondy	4 082 142	4 026 152
A.	III.	Rezervní fondy, nedělitelný fond a ostatní fondy ze zisku	4 414 158	4 055 565
A.	IV.	Výsledek hospodářství minulých let		
A.	V.	Výsledek hospodářství běžného účetního období	307 913	358 592
B.		Cizí zdroje	1 839 894	2 076 910
B.	I.	Rezervy		
B.	II.	Dlouhodobé závazky	670 922	655 147
B.	III.	Krátkodobé závazky	931 472	1 132 183
B.	IV.	Bankovní úvěry a výpomoci	237 500	289 580
C.		Časové rozlišení	11 723	3 021



# VÝKAZ ZISKU A ZTRÁTY

Rozvaha ve zjednodušeném rozsahu ke dni 31. 12. 2014 (v tis. Kč)

označení	Skutečnost v účetním období	
	sledovaném	minulém
I. Tržby za prodej zboží		
A. Náklady vynaložené na prodané zboží		
+ Obchodní marže		
II. Výkony	1 345 606	1 336 410
B. Výkonová spotřeba	106 617	110 788
+ Přidaná hodnota	1 238 989	1 225 622
C. Osobní náklady	49 380	47 092
D. Daně a poplatky	2 233	1 650
E. Odpisy dlouhodobého nehmotného a hmotného majetku	993 754	942 641
III. Tržby z prodeje dlouhodobého majetku a materiálu	924	1 347
F. Zůstatková cena prodaného dlouhodobého majetku a materiálu	3 840	1 228
G. Změna stavu rezerv a opravných položek v provozní oblasti a komplexních nákladů příštích období	-1 033	-98
IV. Ostatní provozní výnosy	9 948	25 300
H. Ostatní provozní náklady	17 488	16 844
V. Převod provozních výnosů		
I. Převod provozních nákladů		
* Provozní výsledek hospodaření	184 199	242 912
VI. Tržby z prodeje cenných papírů a podílů		
J. Prodané cenné papíry a podíly		
VII. Výnosy z dlouhodobého finančního majetku	166 689	164 803
VIII. Výnosy z krátkodobého finančního majetku	454	280
K. Náklady z finančního majetku		8
IX. Výnosy z přecenění cenných papírů a derivátů		
L. Náklady z přecenění cenných papírů a derivátů		
M. Změna stavu rezerv a opravných položek ve finanční oblasti		
X. Výnosové úroky	2 888	4 333
N. Nákladové úroky	6 682	10 223
XI. Ostatní finanční výnosy	1 632	3 368
O. Ostatní finanční náklady	491	1 536
XII. Převod finančních výnosů		
P. Převod finančních nákladů		
* Finanční výsledek hospodaření	164 490	161 017
Q. Daň z příjmů za běžnou činnost	40 776	45 337
** Výsledek hospodaření za běžnou činnost	307 913	358 592
XIII. Mimořádné výnosy		
R. Mimořádné náklady		
S. Daň z příjmů z mimořádné činnosti		
* Mimořádný výsledek hospodaření		
T. Převod podílu na výsledku hospodaření společníkům (+/-)		
*** Výsledek hospodaření za účetní období	307 913	358 592
**** Výsledek hospodaření před zdaněním	348 689	403 929

# PŘEHLED O PENĚŽNÍCH TOCÍCH

Přehled o peněžních tocích v tis. Kč k 31. 12. 2014

P.	<b>Stav peněžních prostředků a peněžních ekvivalentů na začátku účetního období</b>		<b>735 309</b>
		<b>Peněžní toky z hlavní výdělečné činnosti (provozní činnost)</b>	
Z.		Účetní zisk nebo ztráta z běžné činnosti před zdaněním	348 689
A.	1	Úpravy o nepeněžní operace	832 742
A.	1 1	Odpisy dlouhodobého majetku a umořování opravné položky k nabytému majetku	993 754
A.	1 2	Změna stavu opravných položek a rezerv	-1 033
A.	1 3	Zisk z prodeje dlouhodobého majetku	2 916
A.	1 4	Výnosy z dividend a podílů na zisku	-166 689
A.	1 5	Vyúčtované nákladové úroky s výjimkou kapitalizovaných a vyúčtované výnosové úroky	3 794
A.	1 6	Případné úpravy o ostatní nepeněžní operace	
A.	*	<b>Čistý peněžní tok z prov. činnosti před zdaněním, změnami prac. kapitálu a mim. položkami</b>	<b>1 181 431</b>
A.	2	Změny stavu nepeněžních složek pracovního kapitálu	28 408
A.	2 1	Změna stavu pohledávek z prov. činnosti, aktivních účtů čas. rozlišení a dohad. účtů aktivních	19 115
A.	2 2	Změna stavu krátkod. závazků z prov. činnosti, pasivních účtů čas. rozlišení a dohad. účtů pasivních	9 293
A.	2 3	Změna stavu zásob	
A.	2 4	Změna stavu krátkodobého finančního majetku nespádajícího do peněžních prostř. a ekvivalentů	
A.	**	<b>Čistý peněžní tok z provozní činnosti před zdaněním a mimořádnými položkami</b>	<b>1 209 839</b>
A.	3	Vyplacené úroky s výjimkou kapitalizovaných	-6 682
A.	4	Přijaté úroky a dividendy	169 577
A.	5	Zaplacená daň z příjmů za běžnou činnost a doměrky daně za minulá období	
A.	6	Příjmy a výdaje spojené s mimořádným výsledkem hospodaření včetně daně z příjmů	
A.	***	<b>Čistý peněžní tok z provozní činnosti</b>	<b>1 372 734</b>
		<b>Peněžní toky z investiční činnosti</b>	
B.	1	Výdaje spojené s nabytím dlouhodobého majetku	-1 634 517
B.	2	Příjmy z prodeje dlouhodobého majetku	924
B.	3	Půjčky a úvěry spřízněným osobám	
B.	***	<b>Čistý peněžní tok vztahující se k investiční činnosti</b>	<b>-1 633 593</b>
		<b>Peněžní toky z finančních činností</b>	
C.	1	Dopady změn dlouhodobých, resp. krátkodobých závazků	-77 080
C.	2	Dopady změn vlastního kapitálu na peněžní prostředky a ekvivalenty	
C.	2 1	Zvýšení peněžních prostředků z důvodů zvýšení základního kapitálu, emisního ážia atd.	
C.	2 2	Vyplacení podílů na vlastním kapitálu společníkům	
C.	2 3	Další vklady peněžních prostředků společníků a akcionářů	
C.	2 4	Úhrada ztráty společníky	
C.	2 5	Přímé platby na vrub fondů	
C.	2 6	Vyplacené dividendy nebo podíly na zisku včetně zaplacené daně	
C.	***	<b>Čistý peněžní tok vztahující se k finanční činnosti</b>	<b>-77 080</b>
F.	<b>Čisté zvýšení resp. snížení peněžních prostředků</b>		<b>-337 939</b>
R.	<b>Stav peněžních prostředků a pen. ekvivalentů na konci účetního období</b>		<b>397 370</b>

# KONSOLIDOVANÁ ROZVAHA

(v tis. Kč)

		2014	2013
		Netto	Netto
<b>AKTIVA CELKEM</b>		<b>18 912 721</b>	<b>18 704 974</b>
A.	Pohledávky za upsaný základní kapitál		
B.	Dlouhodobý majetek	18 505 380	17 941 613
B. I.	Dlouhodobý nehmotný majetek	1 590	4 401
B. II.	Dlouhodobý hmotný majetek	17 222 163	16 736 142
B. III.	Dlouhodobý finanční majetek	28 425	20 024
B. IV.	Aktivní konsolidační rozdíl		
B. V.	Cenné papíry v ekvivalenci	1 253 202	1 181 046
C.	Oběžná aktiva	402 176	757 774
C. I.	Zásoby		
C. II.	Dlouhodobé pohledávky		
C. III.	Krátkodobé pohledávky	4 806	22 465
C. IV.	Krátkodobý finanční majetek	397 370	735 309
D.	Časové rozlišení	5 165	5 587
<b>PASIVA CELKEM</b>		<b>18 912 721</b>	<b>18 704 974</b>
A.	Vlastní kapitál	17 061 104	16 625 043
A. I.	Základní kapitál	7 605 482	7 605 482
A. II.	Kapitálové fondy	4 082 142	4 026 152
A. III.	Rezervní fondy a ostatní fondy ze zisku	4 414 158	4 055 565
A. IV.	Výsledek hospodaření minulých let	-1 759 378	-1 594 577
A. V.	Výsledek hospodaření za účetní období	392 187	422 021
A. V. 1	Výsledek hospodaření běžného účetního období	141 225	193 791
A. V. 2	Podíl na výsledku hospodaření v ekvivalenci	250 962	228 230
A. VI.	Pasivní konsolidační rozdíl		
A. VII.	Konsolidační rezervní fond	2 326 513	2 110 400
B.	Cizí zdroje	1 839 894	2 076 910
B. I.	Rezervy		
B. II.	Dlouhodobé závazky	670 922	655 147
B. III.	Krátkodobé závazky	931 472	1 132 183
B. IV.	Bankovní úvěry a výpomoci	237 500	289 580
C.	Časové rozlišení	11 723	3 021

## KONSOLIDOVANÝ VÝKAZ ZISKU A ZTRÁTY

	2014	2013
Tržby za prodej zboží		
Náklady vynaložené na prodej zboží		
Obchodní marže		
Výkony	1 345 606	1 336 410
Výkonová spotřeba	106 617	110 788
Přidaná hodnota	1 238 989	1 225 622
Osobní náklady	49 380	47 092
Daně a poplatky	2 233	1 650
Odpisy nehmotného a hmotného dlouhodobého majetku	993 754	942 641
Tržby z prodeje dlouhodobého majetku	924	1 347
Zůstatková cena prodaného dl. majetku	3 840	1 228
Zúčtování opravných položek	-1 033	-98
Ostatní provozní výnosy	9 948	25 300
Ostatní provozní náklady	17 488	16 844
Převod provozních výnosů		
Převod provozních nákladů		
Konsolidovaný provozní hospodářský výsledek	184 199	242 912
Tržby z prodeje cenných papírů a podílů		
Prodané cenné papíry a podíly		
Výnosy z dlouhodobého finančního majetku	1	2
Výnosy z krátkodobého finančního majetku	454	280
Náklady z finančního majetku		8
Výnosy z přecenění cenných papírů		
Náklady z přecenění cenných papírů		
Změna stavu rezerv a opravných položek ve finanční oblasti		
Výnosové úroky	2 888	4 333
Nákladové úroky	6 682	10 223
Ostatní finanční výnosy	1 632	3 368
Ostatní finanční náklady	491	1 536
Převod finančních výnosů		
Převod finančních nákladů		
Konsolidovaný hospodářský výsledek z finančních operací	-2 198	-3 784
Daň z příjmů	40 776	45 337
Konsolidovaný hospodářský výsledek za běžnou činnost	141 225	193 791
Mimořádné výnosy		
Mimořádné náklady		
Zúčtování aktivního konsolidačního rozdílu		
Daň z příjmů z mimořádné činnosti		
Konsolidovaný mimořádný hospodářský výsledek		
Převod podílů na výsledku hospodaření společníkům (+/-)		
Konsolidovaný hospodářský výsledek za účetní období bez podílu ekvivalence	141 225	193 791
Podíl na hospodářském výsledku v ekvivalenci	250 962	228 230
Konsolidovaný hospodářský výsledek za účetní období	392 187	422 021



SEVEROČESKÁ VODÁRENSKÁ A. S.





## **Výroční zpráva 2014**

**Severočeská vodárenská společnost a. s.**

**Přítkovská 1689, 415 50 Teplice**

**IČO: 49099469**

**DIČ: CZ49099469**

**tel.: +420 417 563 178**

**web: [www.svs.cz](http://www.svs.cz)**